

سازمان نظام مهندسی ساختمان بازوی فنی صنعت ساخت و ساز در استان

معاون عمرانی استانداری یزد شهرداری و نظام مهندسی را ارکان اصلی کاهش تخلفات ساخت و ساز دانست



بخش‌های ارتباطی دیگر در این موضوع استانداری و دفتر فنی استانداری و در نهایت بخش‌های دیگری مانند اداره ثبت اسناد و املاک است که در بحث زمین و مالکیت‌های مرتبط با ساخت و ساز، نقش آفرینی می‌کنند. بنا به قوانین و مقررات و آیین‌نامه و بخش‌نامه‌های مرتبط با موضوع ساختمان سازی، وظایف و نقش و تاثیر هر کدام از این بخش‌ها تعریف و مشخص شده است، البته در این میان نقش شهرداری‌ها و سازمان نظام مهندسی ساختمان استان یزد به عنوان رکن اصلی تعریف شده چرا که کلیدی‌ترین نقش را در بحث ساخت و سازهای قانونی و پیشگیری از تخلفات برعهده دارند لذا تعامل این دو حوزه بسیار حائز اهمیت و مهم است. هر چند مردم به عنوان حلقه‌های واسط بین همه بخش‌ها مطرح هستند ولی شاید در این میان عمده‌ترین خواسته‌های مردم در حوزه ساخت و ساز مرتبط با شهرداری و نظام مهندسی باشد، ضمن این که مراجعات در این باره به اداره ثبت اسناد و املاک نیز وجود دارد و اداره کل راه و شهرسازی نیز به صورت کلان نقش مردم در طرح‌های تفصیلی و جامع را مورد اهتمام دارد.

برنامه ریزی و تصمیم گیری در مورد هر موضوعی نیازمند شناسایی و در نظر گرفتن ذی نفعان و کنش گران مرتبط با آن است تا سیاست‌های اخذ شده به درستی پیش برود، در موضوع ساخت و سازهای ساختمانی و تخلفات مرتبط با آن نیز ابتدا تلاش کردیم که ابعاد و اجزای مختلف این موضوع را شناسایی کنیم و ارتباطات این اجزا با همدیگر و چگونگی تعامل این بخش‌ها که می‌تواند در کاهش تخلفات ساختمانی اهمیت داشته باشد را شناسایی و مورد توجه قرار دهیم. در موضوع ساخت و ساز بخش‌های دولتی و غیر دولتی با یکدیگر مرتبط هستند، یکی مهمترین اجزای این مهم مردم هستند که سهم به سزایی در ساخت و سازها و تخلفات ساختمانی دارند. دومین جزء مهم این فرایند شهرداری‌ها و در وهله بعدی نظام مهندسی ساختمان به عنوان بازوی فنی این مقوله در کنار شهرداری جهت کنترل و نظارت بر ساخت و سازها برعهده دارند. وظیفه نظارت عالی در این موضوع نیز برعهده اداره کل راه و شهرسازی است که نقش اصلی و کلیدی آن در طرح‌های جامع و تفصیلی مبرهن است.

یادداشت مدیر مسئول

هماهنگی و وحدت رویه در دستور کار دفاتر نمایندگی شهرستان‌ها

یکسان سازی خدمات مهندسی در شهرستان‌ها

یکی دیگر از مسائلی که در حوزه دفاتر نمایندگی شهرستان‌ها دنبال کردیم موضوع شفافیت است. شفافیت در حوزه ستادی ایجاد می‌کند که مدیران دفاتر نیز مشابه عملکرد استان را در شهرستان‌ها داشته باشند و عملکرد دفاتر در سال ۹۷ را منتشر نمایند.

همچنین برای بهره‌گیری بیشتر از آنها در هیئت رئیسه تصمیم گرفته شد که از مدیران دفاتر شهرستان‌ها در جلسات هیئت رئیسه و هیئت مدیره به صورت دوره‌ای دعوت شود تا بتوانند مسائل خود را به صورت خاص تر مطرح و پیگیری نمایند.

از طرفی برگزاری جلسات ماهیانه هماهنگی با مدیران دفاتر شهرستان‌ها را در دستور کار خود قرار دادیم و از آن برای بیان پیشنهادهای آنها در خصوص مسائل مشترک با سازمان بهره بردیم. در انتها باید یادآور کنیم که با توجه به اینکه در یک سال اخیر، هماهنگی‌های خوبی بین حوزه‌های ستادی و شهرستان‌ها به خصوص در حوزه‌های مالی و منابع انسانی ایجاد شده، دوره جدید را دوره وحدت رویه اعلام می‌کنم.



همزمان با شروع دومین سال فعالیت در هیئت مدیره هشتم، بخش‌های مختلف سازمان بازنگری شد تا متناسب با نیازهای لازم، تغییراتی در آنها ایجاد شود که قطعاً تجربیات سال اول در این مسیر راهگشا خواهد بود. یکی از این موارد یکسان سازی خدمات مهندسی در کلیه دفاتر نمایندگی سازمان نظام مهندسی استان یزد بود که آنرا با طرح‌های مختلف دنبال کردیم.

از این رو از مدیران دفاتر نمایندگی خواستیم رویکردی جدید در خدمات مهندسی و سایر امور دفاتر نمایندگی داشته باشند تا دفاتر هم پا به پای سازمان رشد و پیشرفت کنند. ارتباط بیشتر دفاتر، انتقال تجربیات و برنامه‌ها، هماهنگی و انسجام دفاتر نمایندگی شهرستان‌ها از جمله خواسته‌های ما از روسا دفاتر نمایندگی شهرستان‌ها بوده است. همچنین توجه مسوولین دفاتر نمایندگی به اهمیت آموزش، تعامل با سازمان‌های مرتبط و احترام به مصوبات و ارزشهای هیئت رئیسه از دیگر خواسته‌های ما بوده است.



شهرداری و نظام مهندسی
ارکان اصلی کاهش تخلفات
ساخت و ساز



ارتقای جایگاه دفاتر نمایندگی
سازمان نظام مهندسی در
شهرستان‌ها



تعامل شهرداری بافق
با نظام مهندسی



ضرورت هم افزایی
کمیسیون‌های تخصصی
سازمان



ناظران دفتر نمایندگی خاتم
با شیوه‌های گزارش نویسی
آشنا شدند



دستاوردهای دفاتر نظام
مهندسی ساختمان استان یزد
در شهرستان‌ها



رسمیت داشتن
جایگاه نظام مهندسی
در هرات

واحد آموزش سازمان نظام مهندسی ساختمان استان یزد
برگزار می نماید

کارگاه آموزشی
گزارش نویسی حرفه‌ای

سخنران: مهندس محمدرضا محمدیان
مدرس و پژوهشگر حقوق مهندسی

ویژه مهندسان: عمران، معماری، تأسیسات برقی، تأسیسات مکانیکی

سه شنبه ۱۰ دی ماه ۹۸ - ساعت ۱۶
ثبت نام در www.yazdnezam.ir

مبلغ ثبت نام: ۹۸/۱۰/۵ هزینه ثبت نام: ۴۰ هزار تومان
با توجه به کارگاهی بودن دوره ظرفیت ثبت نام محدود می باشد

www.yazdnezam.ir nezammohandesi_yazd yazd_ceo

معاون هماهنگی امور عمرانی استانداری یزد:

سازمان نظام مهندسی ساختمان، بازوی فنی صنعت ساخت و ساز



برنامه ریزی و تصمیم گیری در مورد هر موضوعی نیازمند شناسایی و در نظر گرفتن ذی نفعان و کنش گران مرتبط با آن است تا سیاست‌های اخذ شده به درستی پیش برود. در موضوع ساخت و سازهای ساختمانی و تخلفات مرتبط با آن نیز ابتدا تلاش کردیم که ابعاد و اجزای مختلف این موضوع را شناسایی کنیم و ارتباطات این اجزا با همدیگر و چگونگی تعامل این بخش‌ها که می‌تواند در کاهش تخلفات ساختمانی اهمیت داشته باشد را شناسایی و مورد توجه قرار دهیم.

نقش‌های کلیدی در حوزه ساخت و ساز

معاون هماهنگی امور عمرانی استانداری یزد با بیان این که در موضوع ساخت و ساز بخش‌های دولتی و غیر دولتی با یکدیگر مرتبط هستند، یکی از مهمترین اجزای این مهم را مردم خواند که سهم به سزایی در ساخت و سازها و تخلفات ساختمانی دارند.

«محسن صادقیان» دومین جزء مهم این فرایند را شهرداری‌ها و در وهله بعدی نظام مهندسی ساختمان به عنوان بازوی فنی این مقوله در کنار شهرداری جهت کنترل و نظارت بر ساخت و سازها دانست.

صادقیان با بیان این که وظیفه نظارت عالی در این موضوع نیز برعهده اداره کل راه و شهرسازی است که نقش اصلی و کلیدی آن در طرح‌های جامع و تفصیلی مبرهن است، اظهار کرد: بخش‌های ارتباطی دیگر در این موضوع استانداری و دفتر فنی استانداری و در نهایت بخش‌های دیگری مانند اداره ثبت اسناد و املاک است که در بحث زمین و مالکیت‌های مرتبط با ساخت و ساز، نقش آفرینی می‌کنند. وی با اشاره به این که بنا به قوانین و مقررات و آیین‌نامه و بخش‌نامه‌های مرتبط با موضوع ساختمان سازی، وظایف و نقش و تاثیر هر کدام از این بخش‌ها تعریف و مشخص شده است، گفت: البته در این میان نقش شهرداری‌ها و سازمان نظام مهندسی ساختمان استان یزد به عنوان رکن اصلی تعریف شده چرا که کلیدی‌ترین نقش را در بحث ساخت و سازهای قانونی و پیشگیری از تخلفات برعهده دارند لذا تعامل این دو حوزه بسیار حائز اهمیت و مهم است.

نقش افزایش تعامل در تسریع در امور

به گفته وی، هر چند مردم به عنوان حلقه‌های واسط بین همه بخش‌ها مطرح هستند ولی شاید در این میان عمده‌ترین خواسته‌های مردم در حوزه ساخت و ساز مرتبط با شهرداری و نظام مهندسی باشد، ضمن این که مراجعات در این باره به اداره ثبت اسناد و املاک نیز وجود دارد و اداره کل راه و شهرسازی نیز به صورت کلان نقش مردم در طرح‌های تفصیلی و جامع را مورد اهتمام دارد.

معاون عمرانی استانداری تعامل بین همه این اجزا و بخش‌ها را به لحاظ در تسریع امور مرتبط با ساخت و ساز مردم بسیار مهم تلقی کرد و افزود: البته از سوی دیگر تعامل بین این اجزا می‌تواند در رعایت قوانین و مقررات و ضوابط نیز موثر باشد.

شهرداری و نظام مهندسی ارکان اصلی کاهش تخلفات

وی عنوان کرد: پیگیری بحث ساخت و سازها و پیشگیری از تخلفات ساختمانی در استان طی سال‌های گذشته نیز بیانگر این مهم است که به تایید کارشناسان مرتبط نقش شهرداری‌ها و نظام مهندسی در این موضوع به عنوان ارکان اصلی همیشه مدنظر بوده و تعامل این دو بخش می‌توانست سهم به سزایی در کاهش بروکراسی اداری، رعایت موارد فنی، کنترل ساخت و سازها و پیشگیری از تخلفات ساختمانی داشته باشد.

صادقیان اضافه کرد: با این وجود به نظر می‌رسد یکی از موضوعاتی که تاکنون موجب ضربه زدن و آسیب رساندن به بخش ساخت و سازهای استان

شده و عامل عدم موفقیت در بخش ساخت و سازهای مجاز و همچنین کنترل و نظارت بر ساخت و سازها بوده، نبود تعامل یا حداقل تعامل مطلوب بین نظام مهندسی و شهرداری‌ها بوده است.

وی این مشکل را ناشی از نبود تعاملات داخلی سازمانی این دو بخش از یک سو و نبود تعامل مناسب بین سازمانی از طرف دیگر دانست و گفت: نبود این تعامل گاهی باعث پاس دادن وظایف هر کدام از این بخش‌ها به بخش دیگر و بروز کم کاری هر کدام و ایجاد خلأ نظارتی در برخی بخش‌ها

تعامل شهرداری بافق با نظام مهندسی

شهرداری بافق به افزایش تعاملات شهرداری با سازمان نظام مهندسی ساختمان اشاره می‌کند و این تعامل را بسیار موثر می‌داند. «سیدعلی نوروززاده» می‌افزاید: با برقراری این تعامل باعث شده است که در بسیاری از شهرهای استان شامل رعایت قوانین، مقررات و آیین‌نامه‌ها در امر ساخت و ساز باشیم. وی می‌گوید: البته در شهر بافق این اصول به مراتب رعایت می‌شده است از این رو تخلفات ساخت و ساز در این شهر به مراتب پایین است.

ضرورت هم افزایی

کمیسیون‌های تخصصی سازمان

رئیس سازمان نظام مهندسی ساختمان استان در جلسه مشترک با کمیسیون‌های تخصصی سازمان با اشاره به لزوم همکاری بیشتر بین کمیسیون‌ها، گفت: ارتباطات افقی بین کمیسیون‌ها باید افزایش یابد تا پیشنهادات مطرح شده از سوی کمیسیون‌ها همه جانبه بوده و قابلیت اجرا داشته باشد.

به گزارش روابط عمومی سازمان، مهدی سالاری در این جلسه که با حضور رؤسا و دبیران کمیسیون‌های تخصصی سازمان برگزار شد، به نقش کمیسیون‌ها در ارتقاء سازمان اشاره کرد و گفت: اگر چه طول سازمان به واسطه مقررات، شیوه‌نامه‌ها و الزامات، ایجاد و گسترش می‌یابد ولی نقش کمیسیون‌ها در توسعه عرضی سازمان غیر قابل انکار است و ارتباطات شایسته بین کمیسیون‌های مختلف می‌تواند بهره‌وری سازمان را به طور چشمگیری افزایش دهد.

رئیس سازمان از رؤسا و دبیران کمیسیون خواست تا ضمن مراقبت از رشته و اعضای خود و تلاش برای استفاده بهینه از منابع سازمان متناسب با نیازهای خود، در زمینه‌هایی که نیاز به بهبود و اصلاح احساس می‌شود پیشنهادات خود را مطرح نمایند.

سالاری به تخلفات متعددی که در امر ساخت و ساز اتفاق می‌افتد نیز اشاره کرد و افزود: نیاز است تا با همکاری تمامی کمیسیون‌ها جلساتی با حضور مدیران ارشد شهرداری، اداره راه و شهرسازی و نهادهای دیگری که بر نظام مهندسی تأثیرگذار هستند، برگزار شود و پیرامون محورهای مهمی از جمله برخورد با تخلفات، وضعیت صدور پروانه‌ها و معضلات سیستم دو نقشه‌ای ساختمان بحث و گفتگو شود.

گفتنی است که در ادامه این جلسه رؤسای کمیسیون‌های مختلف به بیان مشکلات و پیشنهادات خود در جهت هم‌اندیشی و مشارکت هر چه بیشتر کمیسیون‌ها با یکدیگر پرداختند.



ضرورت تعدیل تعرفه‌های نظام مهندسی

شهردار اشکذر با بیان اینکه تعامل شهرداری اشکذر با نظام مهندسی نسبت به گذشته در دوره هشتم به مراتب بهتر شده است، گفت: این امر باعث شده مردم ملزم شوند که پروانه ساختمانی بگیرند.

«مهدی جعفری پور» افزود: واقعیت این است که تعرفه نظام مهندسی مورد گلایه مردم است و باید در تعرفه‌ها بازنگری شود تا مردم رغبت بیشتری به سمت نظام مهندسی پیدا کنند.

وی با بیان اینکه ارتباط بین سازمان نظام مهندسی و مردم رو به بهبودی است تاکید کرد: در شرایطی که مردم با مشکلات و محدودیت‌هایی مواجه هستند، کاهش تعرفه‌ها می‌تواند چاره ساز باشد.



شده است.

به گفته صادقیان، همین خلأ‌های ایجاد شده نیز فرصتی را پیش آورده تا مردم به سمت ساخت و سازهای فاقد پروانه روی بیاورند و حتی برخی مجریان و انبوه سازان نیز از این خلأ پیش آمده سوء استفاده کنند.

تلاش‌های کمیته پیشگیری از تخلفات

معاون استاندار در ادامه به اقدامات صورت گرفته در پس جلسات مستمر برای رفع این خلأ اشاره و ابراز کرد: با تشکیل کمیته پیشگیری از تخلفات تلاش شد که بین اجزا و بخش‌های مختلف و ذی نفعان ارتباط موثری برقرار شود تا

از طریق تفکیک وظایف، فرآیندهای مناسبی ایجاد کنیم که بتواند ارتباط خوبی بین اجزا در راستای یکپارچه سازی اجزا به عنوان اولین گام برقرار کند.

وی با اشاره به یکپارچگی ایجاد شده بین شهرداری‌ها، نظام مهندسی ساختمان، راه و شهرسازی و استانداری و همچنین بخش‌های قضایی طی ماه‌های اخیر، گفت: این مهم موجب هماهنگی منسجمی بین همه بخش‌ها برای ورود به بحث تخلفات ساختمانی و عزم جدی برای پیشگیری از تخلفات در این حوزه شده است ولی همچنان در تلاشیم تا سایر بخش‌ها را در این رابطه هماهنگ‌تر و منسجم‌تر سامان دهیم.

وی یکی دیگر از اقدامات صورت گرفته در این راستا را اهتمام به موضوع برون‌سپاری امور و دادن اختیارات لازم به شهرداری‌ها و نظام مهندسی عنوان کرد و گفت: در این رابطه سعی شده تا علاوه بر پرنرنگتر کردن نقش هر کدام از این بخش‌ها، در مقوله برون‌سپاری وظایف دولتی و سپردن اختیارات و وظایف به خصوص در مرحله کنترل و نظارت به بخش‌های خصوصی به ویژه نهادها و سازمان‌های مردم نهاد گام‌های موثری برداشته شود.

تشویق مردم به گرفتن پروانه ساختمانی

صادقیان اظهار کرد: انتظار ما این است که با سپردن بیشتر مسئولیت‌ها به این نهادها و ایجاد تعامل بین دستگاه‌ها به خصوص نظام مهندسی و شهرداری بتوانیم با پیگیری و شناسایی کامل فرایندها و موارد مرتبط با ساخت و سازها، استانداری را در تصمیم‌سازی‌های مناسب کمک کنند.

وی با بیان این که تاکنون اتفاقات خوبی در این رابطه برای استان رقم خورده است، اولین گام در این خصوص را با نظر کارشناسی همه دوستان و جلساتی که برگزار شد، در بحث تشویق مردم به گرفتن پروانه ساختمانی و برداشتن مشکلات و موانع پیش روی مردم برای گرفتن پروانه که عمدتاً نیز مالکیت زمین بوده است، ذکر کرد و گفت: در جلسات و با هماهنگی دستگاه‌های نظارتی توانستیم تصمیماتی در جهت برطرف کردن مشکلات

زمین‌های مشاعی و قولنامه‌ای اتخاذ کنیم تا مردم بتوانند ساده‌تر و طی فرآیندی کمتر برای ساخت و ساز از شهرداری‌ها پروانه کسب کنند.

وی همچنین گفت: برون‌سپاری اجاریات شهرداری، شناسایی زمین‌های بزرگ که استعداد تفکیک دارند توسط شهرداری و نظارت بیشتر شهرداری‌ها در این موضوع از دیگر تصمیمات اخذ شده در این رابطه است که در ماه آینده بازخورد این تصمیمات را از دستگاه‌های نظارتی و مردم اخذ خواهیم کرد و در گام بعدی موضوعات مرتبط با ساخت و سازها در نظام مهندسی را در دستور کار خواهیم داشت.

افزایش نظارت بر دفاتر خدمات مهندسی

صادقیان در ادامه اعلام کرد: نظم بخشی در رعایت تعادل و عدالت در دفاتر مهندسی و اعمال نظارت و کنترل بیشتر بر این دفاتر و کنترل نظارت بیشتر بر عملکرد ناظران نظام مهندسی و تعیین تکلیف شناسنامه فنی ملکی و حل کردن

موضوعات مابین شهرداری و نظام مهندسی و موارد کوچکی که در خصوص ارجاع و دستور نقشه‌ها بین شهرداری و نظام مهندسی است، از موضوعاتی است که در آینده به آنها ورود خواهیم کرد و امیدواریم با تصمیماتی که اتخاذ می‌کنیم در حوزه نظام مهندسی نیز موفق باشیم.

وی تاکید کرد: تعامل بین شهرداری و نظام مهندسی نقش مهم و حائز اهمیتی دارد و مطمئن هستیم دستاوردهای این موضوع در پیشگیری از تخلفات ساختمانی منافع زیادی هم برای مردم و هم شهر خواهد داشت.

هر چند مردم به عنوان حلقه‌های واسط بین همه بخش‌ها مطرح هستند ولی شاید در این میان عمده‌ترین خواسته‌های مردم در حوزه ساخت و ساز مرتبط با شهرداری و نظام مهندسی باشد، ضمن این که مراجعات در این باره به اداره ثبت اسناد و املاک نیز وجود دارد و اداره کل راه و شهرسازی نیز به صورت کلان نقش مردم در طرح‌های تفصیلی و جامع را مورد اهتمام دارد

ارتقای جایگاه دفاتر نمایندگی سازمان نظام مهندسی در شهرستان‌ها

مدیر هماهنگی دفاتر نمایندگی شهرستان‌های سازمان نظام مهندسی ساختمان استان یزد
اصول و اولویت‌های تعیین شده برای دفاتر را تشریح کرد



نظام مهندسی ساختمان استان یزد تلاش می‌کند که خدمات خود را به صورت گسترده در همه شهرستان‌ها ارائه نماید و با همین رویکرد مدیریت هماهنگی دفاتر نمایندگی شهرستان‌ها در سازمان تلاش می‌کند تا با انسجام و وحدت رویه اهداف سازمان در شهرستان‌ها نیز تسری یافته و شاهد رشد و شکوفایی نمایندگی‌های سازمان نظام مهندسی باشیم و در نهایت خدمات مهندسی به بهترین نحو در گستره استان ارائه شود.
در ادامه گفتگوی پیام نظام با «زهره مشکوه» مدیر هماهنگی دفاتر نمایندگی شهرستان‌های سازمان نظام مهندسی ساختمان استان یزد با هم می‌خوانیم.

آینده ای که برای نمایندگی‌های سازمان نظام مهندسی در شهرستان‌ها پیش بینی شده است را تشریح بفرمایید.

هدف از راه‌اندازی دفاتر نمایندگی این است که مردم بتوانند در کل استان از ظرفیت خدمات مهندسی بهره مند شوند و فرصت خوبی است برای مهندسان که از تخصص و دانش خود استفاده کنند و مردم را نیز از این تخصص و دانش بهره مند سازند.

در سال‌های اخیر متأسفانه به دلیل اینکه وحدت رویه در شیوه کار دفاتر نبوده باعث شده است که تا حدودی اعتماد مردم نسبت به دفاتر سلب شود. از طرف دیگر عدم اعتماد برخی از اعضای سازمان نظام مهندسی به شیوه‌های مدیریت نظام مهندسی شهرستان باعث می‌شد که خدمات خود را زیر لوای سازمان نظام مهندسی در شهرستان‌ها ارائه نکنند.

چه تغییراتی قرار است در شهرستان‌ها ایجاد شود؟

با انسجام بخشی به نمایندگی‌ها، مهندسان با نوعی احساس تعلق در چهارچوب و قالب سازمان نظام مهندسی ساختمان استان یزد خواهند کرد. هیئت مدیره دوره هشتم از یک سال پیش به دنبال ایجاد وحدت رویه در شهرستان‌ها به عنوان یکی از اولویت‌های اصلی هیئت مدیره بودند که البته با مقاومت‌هایی همراه بود اما در نهایت اجرایی شد.

چه اصول کاری را برای خودتان در نظر گرفته اید؟

من الان در پست جدید مدیریت دفاتر نمایندگی برای این که بتوانم اعتماد مردم به نظام مهندسی در شهرستان‌ها را بازگردانم و مشارکت مهندسان را جلب کنم، ۴ اصل کاری برای این مدیریت تعیین کرده‌ام.
اولین اصل پاسخگویی است. پاسخگویی در دفاتر نمایندگی هر شهرستانی هم برای مردم و هم برای اعضا اصل مهمی است که باید مورد توجه قرار گیرد.

اصل بعدی نظم است. نظم کاری لازمه ارتقاء و احترام یک سازمان است و اگر نظم کاری وجود نداشته باشد سازمان و دستگاه‌های دیگر از جمله شهرداری، فرمانداری و ادارات نیز قرار نیست برای دفتر نمایندگی ارزش قائل باشند.

اصل بعدی سلامت کاری است. این اصل هم از اهمیت بسزایی برای هر سازمان برخوردار است. در نهایت چهارمین اصل نیز منطبق است که مجموع این اصول با هم به وحدت رویه ای منجر می‌شود که در نهایت تعالی دفاتر نمایندگی سازمان را به همراه خواهد داشت.

چه تلاشی برای هم افزایی نمایندگی‌ها صورت گرفته است؟

الان چیزی که در اکوسیستم صنعت ساختمان مسئله است، اجزای تشکیل دهنده یک اکوسیستم نیست بلکه نوع ترکیب آنها است. اگر این اصول عنوان شده رعایت شود، دستور العمل‌ها باعث می‌شود که دفاتر نمایندگی با هم پیوند پیدا کنند و ترکیب خوبی شکل گیرد.

در یک سالی که گذشت در حوزه مالی اقداماتی برای انسجام بخشی انجام شده که از جمله آن می‌توان به متمرکز شدن مسائل مالی شهرستان‌ها اشاره کرد به طوری که در حال حاضر از لحاظ فرآیندهای مالی در شهرستان‌ها به وحدت رویه رسیدیم. اولویت سال آینده یکپارچه سازی خدمات مهندسی است. با این اقدام هر مهندسی می‌تواند در پوشش سازمان در هر نقطه ای خدمات مهندسی خود را عرضه نماید. در این راستا سامانه خدمات مهندسی طراحی شده است که اطلاعات مهندسان ثبت شود و خدمات به بهترین و آسان ترین شکل ممکن ارائه شود.

در قبال این تغییرات چه انتظاری از مدیران دفاتر نمایندگی دارید؟

انتظار از مدیران دفاتر نمایندگی با توجه به رویکرد جدید این است که

نمایشگاه تخصصی مدیریت بحران بر گزار می‌شود

مدیر کل مدیریت بحران استانداری یزد از برگزاری نمایشگاه تخصصی مدیریت بحران از پنجم دی ماه و با هدف افزایش آگاهی مردم استان خبر داد. به گزارش اداره کل روابط عمومی استانداری یزد، «محمود شاکری شمسی» مدیر کل مدیریت بحران استانداری در نشست هماهنگی برگزاری نمایشگاه تخصصی مدیریت بحران از برگزاری این نمایشگاه در یزد از پنجم دی ماه هم‌زمان با روز ایمنی در برابر زلزله و کاهش اثرات بلایای طبیعی و سالروز حادثه زلزله بم به مدت چهار روز تا تاریخ هشتم دی ماه سال جاری خبر داد. شاکری شمسی ادامه داد: این نمایشگاه با هدف افزایش آگاهی مردم استان و همشهریان برگزار می‌شود و دستگاه‌های عضو شورای مدیریت بحران استان در قالب غرفه‌های متعدد و متنوع دستاوردها، تجهیزات و ماشین‌آلات خود را در حوزه مدیریت بحران به منظور اطلاع رسانی به مردم و آشنایی بیشتر جامعه به نمایش می‌گذارند. مدیر کل مدیریت بحران استان در پایان سخنان خود خاطرنشان کرد: در این چهار روز دستگاه‌های شرکت کننده در نمایشگاه با اجرای برنامه‌های کاربردی مانند برگزاری مسابقه، نمایش، سخنرانی، پخش فیلم‌های کوتاه آموزنده، شب شعر و کتابخوانی آگاهی مردم را از حوادث طبیعی به ویژه زلزله و سیل و راه‌های پیشگیری از بروز حوادث در مواقع بحرانی افزایش خواهند داد. گفتنی است، محل برگزاری نمایشگاه تخصصی مدیریت بحران میدان ایثار، بلوار طراوت، منطقه صفاییه یزد می‌باشد و علاقه‌مندان می‌توانند در این چهار روز از ساعت ۱۶ تا ۲۲ از این نمایشگاه بازدید کنند.

ناظران دفتر نمایندگی خاتم با شیوه‌های گزارش نویسی آشنا شدند

جلسه آموزشی نحوه ارائه گزارش با حضور ناظران و برخی از طراحان در محل سالن جلسات بنیاد مسکن انقلاب اسلامی با مشارکت نمایندگی سازمان نظام مهندسی شهرستان خاتم برگزار شد. به گزارش روابط عمومی سازمان، مدیر نمایندگی نظام مهندسی ساختمان در شهرستان خاتم در این جلسه بر ضرورت همکاری بیشتر مهندسان در بخش ساختمان تأکید کرد. «محسن ستوده» ضمن تأکید بر نقش مؤثر ناظران، خواستار همکاری بیش از پیش انسان با دفتر نمایندگی شد و افزود: نظارت شایسته و به موقع، جلوگیری از هدر رفت منابع مالکان را به همراه دارد. وی عملکرد مطلوب مهندسان سازمان و عمل به وظایف قانونی را بهترین راه دفاع از حقوق آنان خواند. ستوده در ادامه این جلسه ضمن تقدیر از همکاری و تعامل خوب بنیاد مسکن شهرستان خاتم با سازمان، از مهندسان خواست تا با اخذ پروانه اشتغال به کار مهندسی، فعالیت‌های خود را حرفه‌ای تر دنبال کنند.



اجرای شیوه‌نامه شفاف سازی عملکرد در سازمان نظام مهندسی ساختمان استان یزد

شیوه‌نامه پیش‌نهادی دولت در ارتباط با شفاف‌سازی عملکرد و دسترسی آزاد به اطلاعات با اصلاحاتی در جلسه هیئت مدیره سازمان نظام مهندسی ساختمان استان یزد با اکثریت آراء به تصویب رسید. به گزارش روابط عمومی سازمان، در این جلسه مفاد شیوه‌نامه برای اعضای هیئت مدیره قرائت شد که از جمله آن آزادی اطلاعات و اعطای حق دسترسی به متقاضیان برای دسترسی به اطلاعات بود. در نهایت مقرر شد که اطلاعات مربوط به سازمان نظام مهندسی ساختمان استان یزد از جمله تعداد مجوزهای صادر شده، تعداد دفاتر، تعداد مهندسان، تعداد گزارش‌ها، تعداد تخلفات و غیره در دسترس متقاضیان قرار گیرد. لازم به ذکر است، متن شیوه‌نامه شفاف‌سازی عملکرد دسترسی آزاد به اطلاعات سازمان نظام مهندسی ساختمان استان یزد که به تصویب هیئت مدیره رسیده در سایت سازمان در دسترس عموم قرار گرفته است.

در حوزه خدمات مهندسی همت کنند و نقاط ضعف را برطرف نمایند تا دفاتر پا به پای سازمان نظام مهندسی مرکز استان پیشرفت کنند.

البته شرایط هم برای تحقق این مهم فراهم است. تفاهم نامه‌های مشترک معاونت هماهنگی امور عمرانی، شهرداری و نظام مهندسی ساختمان استان یزد باعث رقم خوردن اتفاقات خوبی در مرکز استان شده است و این اتفاقات باید به شهرستان‌ها هم تسری یابد.

بعضی از این فرصت‌ها برای اولین بار در استان ایجاد شده است و باید بستر اجرای آن در تمام شهرستان‌ها با همکاری دفاتر نمایندگی ایجاد شود.

آیا اولیوی برای دفاتر تعیین شده است؟

از جمله اولویت‌های دفاتر نمایندگی تشکیل دفاتر طراحی است. تلاش می‌کنیم که این دفاتر را در شهرستان‌ها ایجاد و احیا کنیم. از سویی با توجه به اینکه قرار است تصمیمات کمیسیون ماده ۱۰۰ با نظر کارشناسی مهندسان نظام مهندسی گرفته شود، دفاتر نمایندگی باید در این حوزه آمادگی لازم را کسب کنند و کارشناسان خبره را شناسایی و به کمیسیون معرفی کنند.

راه اندازی دبیرخانه یک نقشه‌ای هم راستا با مرکز استان نیز از نمایندگی شهرستان‌ها انتظار می‌رود. مدیران دفاتر نمایندگی همچنین می‌توانند از ظرفیت صدور پروانه ساختمانی برای زمین‌های مشاع و بدون سند استفاده کنند و از این ظرفیت نهایت بهره برداری را داشته باشند.

معتقدم بهبود درآمد دفاتر از طریق افزایش کیفیت خدمات رسانی است. قطعاً یکی از راه‌هایی که تفاهم نامه‌ها می‌تواند از لحاظ درآمدی نمایندگی‌ها را ارتقا ببخشد، افزایش کیفیت خدمات رسانی است تا اعتماد مردم دوباره برگردد.

برنامه شما برای آینده دفاتر نمایندگی نظام چیست؟

از جمله برنامه‌های این مدیریت برگزاری جلسات مشترک ریاست و هیئت مدیره با مدیران دفاتر نمایندگی است. قرار است برنامه زمان بندی آماده شود تا ریاست سازمان به صورت دوره ای جلساتی را در شهرستان‌ها برگزار کنند چرا که این ارتباط بسیار سازنده و راهگشا خواهد بود. ارتباط ریاست سازمان با فرمانداران، شهرداران، اعضای شورای شهر و بخشداران شهرستان‌ها نیز گام بعدی است چرا که این ارتباط تا حدودی انتظارات آنها را برآورده می‌کند و زمینه را برای هم افزایی و همدلی بیشتر فراهم می‌کند از این رو این موضوع باید یکی از اولویت‌های مدیران دفاتر نمایندگی قرار گیرد.

شفاف سازی، نظارت مستمر استان بر عملکرد دفاتر در عین احترام به استقلال و حفظ هویت آنها، برگزاری جلسات ماهیانه با ریاست سازمان و هیئت مدیره برای ارائه گزارش و تحلیل و بررسی آن، تلاش برای بهبود و اصلاح فرآیندها و فرهنگ سازی بین جامعه و مهندسان، برگزاری جلسات کانون تفکر در شهرستان‌ها، برگزاری دوره‌های آموزشی مورد نیاز در محل شهرستان، برگزاری جلسات هیئت مدیره به صورت دوره ای در هر شهرستان و حضور مدیران دفاتر در زمان تصویب بودجه سازمان از دیگر این برنامه‌ها است.

حمایت مالی سازمان از دفاتر نمایندگی شهرستان‌ها چگونه است.

تا سال‌های گذشته دستورالعمل خاصی برای توزیع بودجه در شهرستان‌ها نبود اما با سیاست‌های هیئت مدیره جدید، توزیع بودجه نسبت به سال‌های گذشته متفاوت شده است. در این حوزه برنامه ریزی لازم صورت گرفته و دستورالعمل بودجه نیز در انتظار تصویب در هیئت مدیره است و در نهایت قرار است با توجه به ارزیابی عملکرد دفاتر، در سال جاری بودجه خوبی برای شهرستان‌ها جذب شود.

حمایت‌های لازم از دفاتر نمایندگی صورت خواهد گرفت چرا که اعتقاد دارم وقتی عملکرد دفاتر مثبت باشد، این عملکرد به عنوان بازویی برای سازمان نظام مهندسی ساختمان استان یزد لحاظ می‌شود. این سرمایه‌گذاری و بها دادن و خروجی خوب گرفتن می‌تواند سازمان را در پیشبرد سیاست‌ها جلو ببرد.

از سویی تعامل نظام مهندسی ساختمان با شهرداری، شورای شهر و فرمانداری در کل استان می‌تواند پازل ساخت و ساز را کامل کند و این مهم با همکاری دفاتر نمایندگی میسر است.



بر طرف شدن موانع صدور پروانه در ابرکوه

مدیر دفتر نمایندگی نظام مهندسی شهرستان از تعامل بسیار خوب با شهرداری ابرکوه و مهردشت خبر می‌دهد

۲- برون‌سازمانی:

۱. شهرداری‌ها: عمده مشکل ما در شهر ابرکوه پدیده ی تخلفات است. از آنجا که گرفتن پروانه مستلزم داشتن سند ملکیت و بیش از ۷۰ درصد زمین‌های مسکونی ابرکوه فاقد سند ملکی می‌باشد لذا یکی از عوامل اصلی تخلف سازی می‌باشد.

۲. علیرغم درخواست و نیاز مردم ضوابط طرح تفصیلی و جامع اجازه ساخت و ساز بیش از ۶۰ درصد را نمی‌دهد و این درحالیست که دو طرف ملک مذکور پیشروی بیش از ۶۰ درصد داشته اند از اینرو مردم رغبتی برای گرفتن پروانه ندارند.

۳. اعمال سلیقه در کنترل ضوابط معماری و شهرسازی و بعضا سازه ای موجب سردرگمی و زمانبر شدن مراحل صدور پروانه گردیده است.

۴. مردم، که به دلیل عدم اطلاع‌رسانی و شفاف‌سازی از مزایا و محاسن اخذ پروانه ترجیح میدهند در بورکراسی و مسیر سخت و فرسایشی اخذ پروانه وارد نشوند.

درباره اقداماتی که تاکنون در نمایندگی شهرستان ابرکوه انجام شده است، توضیح دهید.

از جمله این اقدامات می‌توان به موارد ذیل اشاره کرد:

۱- مصوبات شورای مسکن به پیشنهاد دفتر نمایندگی ابرکوه: پیشنهاد و تصویب طرح ضوابط در به موجب آن متقاضیان با مراجعه به شهرداری و اداره ثبت و طی مراحل اثبات مالکیت به نظام مهندسی معرفی و پس از تهیه طرح و نقشه و معرفی ناظر در صورتی که بتواند همزمان و مراحل ثبتی در اداره ثبت و با نظارت ناظر نظام مهندسی اقدام به ساخت نمایند می‌توانند از مزایای پروانه استفاده نمایند و در کمیسیون ماده صدهم حداقل جریمه لحاظ می‌گردد.

۲- پیشنهاد و تصویب آموزش و به کارگیری اکیپ‌های اجرای توانمند که در کنار کنترل و نظارت مستمر و استفاده از مصالح استاندارد بتوان نسبت به ارتقاء کیفیت ساخت دست یافت.

۳- پیشنهاد و تصویب پیگیری اصلاح طرح جامع و تفصیلی و افزایش سطح اشغال بیش از شصت درصد در زمینهای افتاده در مناطقی که همه همسایه‌ها نسبت به احداث ساختمان بیش از ۷۰ تا ۸۰ درصد اقدام نموده‌اند.

«رضا شریف» کارشناس عمران است که ۲۰ سال در صنعت ساختمان به عنوان مدیر ساخت و ناظر در پروژه‌های عمرانی و مسکونی فعالیت دارد. او ۶ سال است که به عنوان نماینده مردم در شورای بخش مرکزی و شورای شهرستان ابرکوه حضور دارد.

در ادامه گفتگوی پیام نظام با «رضا شریف» مدیر دفتر نمایندگی شهرستان ابرکوه درباره اقدامات، چالش‌ها و برنامه‌های پیش رو با هم می‌خوانیم.

لطفا درباره نحوه تعامل و ارتباط نمایندگی شهرستان ابرکوه با شهرداری توضیح دهید.

تعامل بسیار خوبی با شهرداری ابرکوه و مهر دشت برقرار شده است و با همکاری و تعامل بخشی از موانع و مشکلات مسیر صدور پروانه مرتفع شده است ولی تا سر منزل مقصود راه زیادی در پیش داریم.

چالش موجود در شهرستان در مسیر ارائه خدمات را بیان کنید.

چالش‌های موجود را با عنایت به حوزه فعالیت نظام مهندسی و اهداف آن در دو بخش درون سازمانی و برون سازمانی تقسیم بندی نمودم.

۱- درون سازمانی:

۱. عدم وجود زیرساخت مناسب،
۲. عدم تجهیز منابع و امکانات و ضوابط برای ارائه خدمات به موقع سریع و مطلوب به مردم
۳. عدم آموزش و به کارگیری نیروی توانمند و دلسوز
۴. عدم به کارگیری خدمات نوین
۵. کمبود طراح و کارشناس ماده ۲۷ و معطل شدن متقاضیان و ایجاد نارضایتی

۶. عدم تناسب درآمد و هزینه دفاتر نمایندگی، که با عنایت به رشد چند صد درصدی صدور پروانه نسبت به سال قبل ولی همچنان به لحاظ پایین بودن سهم سازمان امکان پوشش هزینه‌ها با این درآمد نیست و بایستی راهکارهای دیگری برای تامین درآمد پیش بینی گردد.

وظیفه نظام مهندسی و شهرداری برای حفاظت از ساختمان‌های مهریز

مدیر دفتر نمایندگی شهرستان مهریز از تلاش برای افزایش همکاری شهرداری و نظام مهندسی خبر می‌دهد



«سید رضا محسن الحسینی» فارغ التحصیل رشته مهندسی عمران در مقطع کارشناسی از دانشگاه اصفهان است. وی ۱۵ سال در سازمان نظام مهندسی شهرستان مهریز عضویت دارد و دارای پروانه اشتغال طراحی و نظارت در رشته مهندسی عمران است.

محسن الحسینی پیش از این در دو دوره عضو هیئت مدیره نظام مهندسی در شهرستان مهریز بوده و از ابتدای سال ۹۸ با رأی اعضا به عنوان مدیر دفتر نمایندگی نظام مهندسی شهرستان مهریز انتخاب شده است.

در ادامه گفتگوی پیام نظام با «سیدرضا محسن الحسینی» درباره برنامه‌ها، چالش‌ها و اولویت‌های شهرستان مهریز با هم می‌خوانیم.

تعاملات نظام مهندسی این شهرستان با شهرداری چگونه است؟

مجموعه نظام مهندسی در شهرستان مهریز تعامل بسیار خوبی را با شهرداری و شورای شهر این شهرستان از ابتدای امسال آغاز کرده و لازم است در جهت حفظ ساختمان به عنوان یک کالای با ارزش و حفظ جان مالکین آن که از وظایف مشترک بین شهرداری و نظام مهندسی است، تعامل و همکاری‌های بیشتری صورت گیرد.

همچنین در تمامی جلسات نظام مهندسی شهرستان از اعضای دایره ساختمان دعوت به عمل آمد تا در این جلسات حضور یابند و ضمن آشنایی با مسائل و مشکلات، ما را در این مسیر یاری نمایند.

از چالش‌های این شهرستان در حیطة کاری خود برایمان بگوئید.

اولین مسئله در شهرستان مهریز عدم وجود مدیریت پایدار در این شهرستان است. این شهر در مدت ۴۰ سال، ۲۳ شهردار داشته است

و همین عدم پایداری موجب شده تا نتوانیم به صورت طولانی مدت و مداوم تعاملاتمان را با شهرداری حفظ کنیم.

همچنین در این شهرستان بیش از ۱۰۰۰ پروانه ساخت مسکونی و تجاری از سوی شهرداران قبلی و بدون عبور از نظام مهندسی صادر شده است. چالش دیگر این شهرستان مربوط به طرح تفصیلی جدید است. در این طرح برای بسیاری از زمین‌ها کاربری مزروعی در نظر گرفته شده است در حالی که قابلیت مسکونی و تجاری دارند و در طرح تفصیلی جدید این کاربری برای آن‌ها لحاظ نشده است.

ایراد دیگری که به این طرح تفصیلی وارد است و برای شهرستان چالش ایجاد کرده عدم تفکیک آپارتمان‌هاست که نیازمند بررسی بیشتر است.

چه اقداماتی در دوره مدیریت تان داشته اید؟

در سال‌های گذشته حدود ۹۵ درصد از ساخت و سازهای این شهرستان با تخلف همراه بوده است و تنها ۵ درصد از آن‌ها در مجرای قانون صورت می‌گرفته و پروانه دار بوده اند. ما در شش ماهه اول سال جاری ۱۳ جلسه با حضور مسئولان نهادهای مرتبط با ساخت و ساز از جمله مسکن و شهرسازی، فرمانداری، دایره ساختمان و دایره تخلفات برگزار نمودیم و در آن به بررسی تخلفات و علل آن در طی سال‌های گذشته در شهرستان پرداختیم.

همچنین در بررسی‌هایی که داشتیم مشخص شد که آمار پروانه‌ها طی ۱۵ سال تا قبل از سال ۹۷ سالانه حدود ۲۰۰۰ متر مربع بوده و در سال ۹۷ این آمار به ۶۰۰۰ متر مربع رسیده است. در سال جاری با اقداماتی که صورت گرفت و تعاملاتی که با شهرداری داشته ایم این متراژ به ۱۰۰۰۰ متر مربع تا اینجای سال رسیده که رشد ۵ برابری نسبت به گذشته داشته است.

در جلسات متعددی که با نمایندگان مسکن و شهرسازی استان و شهرستان داشته ایم به بررسی علل و موانع پیش روی طرح تفصیلی شهرستان مهریز پرداخته و بر روی حل آن‌ها بحث و تبادل نظر شد.

اقدامات بسیار دیگری در این دوره صورت گرفته است که می‌توان به حضور فعال در فضای مجازی شهرستان، صدور شناسنامه فنی و ملکی برای ساختمان‌های همراه با پروانه و بدون پروانه، نصب تابلو مشخصات پروژه برای پروژه‌هایی دارای پروانه، راه اندازی شبکه دولت در نظام

چه اولویت‌هایی را تا پایان سال دنبال می‌کنید؟

این دفتر نمایندگی ۵۳ عضو دارد که ۲۵ نفر از آنان دارای پروانه طراحی هستند. در حال حاضر خدمات طراحی در محل دفتر نمایندگی انجام و ارائه می‌شود. به دنبال آن هستیم که دفتری مجزا برای طراحی در نظر بگیریم. همچنین تعاملاتی با فرمانداری، بخشداری، بنیاد مسکن و دهیاری‌ها داشته ایم و در حال رایزنی‌هایی برای ورود نظام مهندسی به ساخت و سازهای روستایی هستیم.

از اقدامات دیگری که تا پایان سال پیگیر آن هستیم تشکیل کارگروه مسکن در شهرستان با حضور سازمان نظام مهندسی، شهرداری، میراث فرهنگی و مسکن و شهرسازی، با محوریت نظام مهندسی است.

نظر تان در مورد هیئت مدیره جدید چیست؟ عملکرد این دوره از هیئت مدیره در خصوص دفاتر نمایندگی شهرستان‌ها را چگونه ارزیابی می‌کنید؟

دید مثبتی که هیئت مدیره نسبت به دفاتر نمایندگی در شهرستان‌ها دارد تعاملات خوبی را بین مدیران این دفاتر ایجاد کرده است. همچنین برگزاری جلسات منظم ماهیانه اقدام بسیار شایسته ای در ایجاد همفکری بین مدیران دفاتر نمایندگی بوده و وحدت رویه را به همراه داشته است.

برگزاری کلاس‌ها و دوره‌های آموزشی برای مدیران دفاتر در این دوره نسبت به دوره‌های قبل افزایش چشمگیری داشته است.

چه آینده ای را برای این نمایندگی متصور هستید؟

مدیریت دفتر نمایندگی نظام مهندسی در شهرستان مهریز را با شعار «جوانگرایی و تغییرات اساسی در نظام مهندسی شهرستان و تغییر دیدگاه مسئولین و مردم به نظام مهندسی» بر عهده گرفتم و امیدوارم با تلاش مستمر و تعامل سازنده با نهادهای مرتبط در امر ساخت و ساز بتوانیم به هدف اصلی که همان ساخت و ساز ایمن برای مردم است برسیم. البته دستیابی به این هدف زمان بر است و ما هنوز در ابتدای راه هستیم ولی با قدرت در جهت رسیدن به هدف حرکت خواهیم کرد.

پروانه دار بودن ۹۰ درصد ساخت و سازها در اردکان

مدیر دفتر نمایندگی نظام مهندسی شهرستان اردکان از مشارکت این سازمان برای جلوگیری از تخلفات ساخت و ساز خبر می‌دهد

چه برنامه‌هایی تا پایان سال در دست اقدام دارید؟

با توجه به اینکه شهرداری در دو ماه پایانی سال یعنی بهمن و اسفند، تخفیفات خوبی برای مالکین در نظر می‌گیرد بنابراین تقاضا برای اخذ پروانه در این دو ماه بسیار بالا می‌رود و به طبع آن حجم کاری دفتر ما نیز افزایش می‌یابد. به دنبال آن هستیم تا با برنامه ریزی‌های اصولی، عملکرد خوبی در ارائه خدمات مهندسی و طراحی داشته باشیم.

همچنین در نظر داریم تا با انجام هماهنگی‌های لازم با سازمان نظام مهندسی در مرکز استان، دوره آموزشی با محوریت گزارش نویسی برای مهندسین برگزار کنیم تا این مهارت را در آنان تقویت سازیم.

مورد دیگری که قصد داریم تا پایان سال به آن دست یابیم حذف کامل گزارشات فیزیکی است که با اجرای کامل نرم افزار خدمات مهندسی، بتوانیم تمامی گزارشات را به صورت الکترونیکی ارسال نماییم.

یکی از مسائلی که در شهرستان کمتر مورد توجه قرار گرفته است بحث امکانات رفاهی اعضاست که در نظر داریم با گفتگوهای که با سازمان انجام خواهد گرفت، این بخش را پررنگ تر سازیم.

همچنین بنابر تصمیمات کارگاه آموزشی سیما و منظر شهری که با حضور شهرداری، سازمان میراث فرهنگی و دانشگاه اردکان برگزار شد، کارگروه مشترکی بین سازمان نظام مهندسی و این نهادها تشکیل خواهد شد تا بر اساس پیشنهادات این کارگروه، از ایجاد نماهای نامگون جلوگیری شود.

ارتباطتان با هیئت مدیره جدید چگونه است؟

بنده مدت کوتاهی است که به عنوان مدیر نمایندگی شهرستان اردکان در خدمت سازمان نظام مهندسی هستیم ولی در همین مدت کوتاه در جلسات مشترک دفاتر با سازمان حضور داشتم که به مسائل و مشکلات دفاتر به خوبی رسیدگی می‌شود. همچنین به گفته دکتر سالاری قرار است از مدیران دفاتر برای حضور در جلسات هیئت مدیره دعوت به عمل آید تا مدیران بتوانند مشکلات خود را به طور خاص تر مطرح و پیگیری نمایند. این ارتباط مستمر و برگزاری جلسات دوره‌ای اقدامی بسیار پسندیده است و وحدت رویه را به همراه داشته است که امیدواریم این روند ادامه پیدا کند و از سلیقه‌ای کار کردن هر شهرستان جلوگیری شود. در آخر نیز درخواستی از هیئت مدیره سازمان و ریاست سازمان دارم که در شهرستان‌هایی مانند اردکان که تعداد اعضای بالا و مسافت زیادی با مرکز استان دارند و امکان بهره گیری از امکانات و سرنه رفاهی که برای مهندسین در سازمان وجود ندارد، در صورت امکان این سرنه را در اختیار دفاتر قرار دهند تا بتوانیم خدمات بهتری را در زمینه‌های رفاهی به اعضا ارائه کنیم.

پروانه ساخت ممانعت به عمل آوریم.

مسائلی که در شهرستان خود با آن روبرو هستید چیست؟

یکی از مشکلات، وجود سیستم دو نقشه ای در ساخت و سازهاست. البته این مشکل در مرکز استان و سایر شهرستان‌ها نیز وجود دارد. خوشبختانه با تعامل خوبی که بین سازمان نظام مهندسی استان، شهرداری و سازمان مسکن و شهرسازی استان صورت گرفته است، اقداماتی در راستای حذف سیستم دو نقشه ای انجام شده و امیدواریم با انتقال این الگو به شهرستان‌ها، مشکل سیستم دو نقشه ای در شهرستان‌ها نیز مرتفع گردد.

مورد دیگر در رابطه با ساخت و سازه‌های صنعتی در شهرستان اردکان است. بخش عظیمی از ساخت و سازه‌های این شهرستان در بخش صنعتی اتفاق می‌افتد که متأسفانه این کار بدون تایید و مجوز نظام مهندسی انجام می‌شود. لازم است که در این زمینه نیز مذاکراتی صورت گیرد و تدابیری انجام شود تا این بخش از ساخت و سازها نیز زیر نظر مهندسین دارای صلاحیت انجام شود.

در این دوره دو ماهه و از شروع دوره مدیریتتان، چه اقداماتی در دفتر نمایندگی این شهرستان صورت گرفته است؟

یکی از کارهایی که در این مدت انجام شد راه اندازی نرم افزار خدمات مهندسی و نظم بخشیدن به سهمیه مهندسین بود.

دیگر اقدام این دفتر برگزاری جلسات کارگروه مشورتی در خصوص رفع مسائل و مشکلات فنی در طراحی و اجرای ساختمان با حضور مهندسین بوده است.

همچنین جلساتی با حضور شهرداران شهر اردکان برگزار گردیده و در مورد مشکلات موجود در شهرها و مسائلی که سازمان نظام مهندسی در خصوص اجرائیات شهرداری و صدور پروانه دارد، بحث و تبادل نظر شد. اقدام دیگر در این دوره، راه اندازی دفاتر طراحی در شهرستان است. در این شهرستان ۲ دفتر طراحی وجود داشت که غیر فعال بوده اند و با پیگیری‌های انجام شده مجدد فعالیت خود را آغاز کردند.

همچنین در راستای شفاف سازی، هر ماه گزارشی از حق الزحمه و سهمیه مهندسین به آنان ارائه می‌شود که امیدواریم با تکمیل و راه اندازی کامل سامانه خدمات مهندسی در آینده ای نزدیک، این کار به صورت سیستمی و منظم انجام گیرد.



«محسن پایدار اردکانی» از سال ۸۵ عضو سازمان نظام مهندسی استان یزد است. وی سال ۸۸ مدرک کارشناسی ارشد خود در رشته مهندسی عمران گرایش سازه را از دانشگاه آزاد اسلامی واحد یزد اخذ کرده است. در ادامه گفتگوی پیام نظام با «محسن پایدار اردکانی» مدیر دفتر نمایندگی شهرستان اردکان درباره اقدامات، چالش‌ها و برنامه‌های پیش رو با هم می‌خوانیم.

لطفا درباره دفتر نمایندگی نظام مهندسی شهرستان اردکان و فعالیتتان در این دفتر برایمان بگویید.

دفتر نمایندگی نظام مهندسی در شهرستان اردکان حدود ۲۰۰ عضو دارد و در چهار رشته عمران، معماری، برق و مکانیک خدمات ارائه می‌کند. مدت ۲ ماه است که پس از انجام مذاکرات و بنا به تصمیم هیئت رئیسه و هیئت مدیره سازمان نظام مهندسی، مدیریت دفتر نمایندگی اردکان که تقریباً نزدیک به ۴ ماه با سرپرست اداره می‌شد به بنده واگذار گردید. این دفتر نمایندگی در همه دوره‌ها تعاملات بسیار خوبی با مسئولان شهرستان داشته و امیدوارم بتوانیم با همکاری هیئت مدیره سازمان این روند را ادامه بخشیم.

همکاری شهرداری اردکان با دفتر نمایندگی این شهرستان به چه شکل است؟

خوشبختانه این دو نهاد با هم همکاری بسیار خوبی دارند به طوری که در شهرستان اردکان بیش از ۹۰ درصد ساخت و سازها با پروانه صورت می‌گیرد که آمار بسیار خوبی است.

اخیراً کارگاه آموزشی در رابطه با سیما و منظر شهری با همکاری شهرداری، سازمان میراث فرهنگی و دانشگاه اردکان برگزار شد که خوشبختانه با استقبال خوبی همراه بود.

همچنین کارگروه مشترکی بین نظام مهندسی و شهرداری برای ورود نظام مهندسی در بخش اجرائیات ایجاد شده تا ضمن نظارت نظام مهندسی بر اجرای ساخت و سازها، بتوانیم از ساخت و سازه‌های بدون

خاتم شهرستان بدون تخلف در پروانه ساختمانی

مدیر دفتر نمایندگی شهرستان خاتم از تعامل گسترده شهرستان و نظام مهندسی خبر می‌دهد



برای دفتر نمایندگی اقدامی است که یکی از مهم ترین برنامه‌های این مجموعه تا پایان امسال است.

ورود کلیه اطلاعات و پرونده‌ها به سامانه خدمات مهندسی و دریافت گزارش ناظرین از این سامانه اقدام دیگری است که در دست داریم. امیدواریم بتوانیم از حداکثر ظرفیت مهندسین در حیطه طراحی، نظارت و خدمات مهندسی با مشخص شدن حد همکاری نظام فنی روستایی با توجه به پراکندگی شهر و روستا در شهرستان استفاده نماییم.

همچنین در پی صحبت‌هایی که با سازمان نظام مهندسی صورت گرفته قرار شد نماینده ای برای شرکت شهرک‌های صنعتی و نماینده ای در بحث شناسنامه فنی و ملکی معرفی کنیم. آمار ساخت و ساز در شهرک‌های صنعتی هرات وضعیت مناسبی دارد ولی متأسفانه زیر نظر نظام مهندسی قرار ندارد. به دنبال آن هستیم که با تعیین نماینده بتوانیم برای این بخش نیز خدمات مهندسی خوبی ارائه کنیم.

اقدامات هیئت مدیره جدید در خصوص مسائل شهرستان‌ها را چگونه ارزیابی می‌کنید؟

رویکرد این دور از هیئت مدیره در جهت دیده شدن بیشتر شهرستان‌ها و رسیدگی به مسائل و مشکلات آنان بسیار شایسته و قابل تقدیر است. همچنین هیئت مدیره جدید توجه بسیار ویژه ای به بخش خدمات رفاهی ویژه اعضا داشته اند که تغییرات نسبت به دوره‌های قبل کاملاً محسوس است و جای تشکر دارد.

محسن ستوده فارغ التحصیل مقطع کارشناسی ارشد در رشته مهندسی عمران است. همکاری خود با نظام مهندسی را از سال ۹۰ آغاز کرده و از سال ۹۲ به عنوان ناظر پروژه‌های نظام مهندسی در سطح شهرستان و استان فعالیت داشته است. وی علاوه بر عضویت و فعالیت در نظام مهندسی، کارشناس شورای حل اختلاف و کارشناس دادگستری در شهرستان خاتم است.

ستوده از ابتدای سال ۹۸ مدیریت دفتر نمایندگی نظام مهندسی در شهرستان خاتم که ۵۴ عضو دارد را به عهده گرفته است.

در ادامه گفتگوی پیام نظام با «محسن ستوده» مدیر نمایندگی شهرستان خاتم را درباره تعاملات، چالش‌ها و برنامه‌ها با هم می‌خوانیم.

نحوه تعاملات با مجموعه شهرداری‌ها در شهرستان خاتم چگونه است؟

شعار ما در شهرستان خاتم که به آن مفتخر هستیم «شهر بدون تخلف در پروانه ساختمانی» است و این افتخار دستاورد همکاری‌های گسترده شهرداری‌ها با سازمان نظام مهندسی است.

شهرداران شهرستان خاتم که خود از مهندسین عمران هستند، آگاهی بالایی نسبت به مسائل ساخت و ساز دارند. همچنین به واسطه فعالیت‌ها و همکاری‌هایی که قبلاً در سازمان نظام مهندسی داشته اند، اکنون نیز تعامل خوبی با نظام مهندسی و دفتر نمایندگی شهرستان خاتم دارند و در تمامی جلسات این مجموعه حضور داشته و پیگیر مسائل نظام مهندسی بوده اند.

چالش‌های مهم این شهرستان را بیان کنید.

اولین مشکل ما در شهرستان خاتم، بعد مسافت و فاصله زیاد با مرکز استان است که ارتباط با سازمان و بهره‌گیری از امکانات را دشوار می‌سازد. همین فاصله زیاد استقبال مهندسین و اعضا نسبت به دریافت پروانه اشتغال، ارتقاء مدارک و شرکت در برنامه‌های آموزشی را کاهش

می‌دهد. مورد دیگر عدم اختصاص ساختمان مجزا به دفتر نمایندگی نظام مهندسی در شهرستان خاتم است. البته در این راستا اقداماتی انجام شده و به دنبال آن هستیم تا با پیگیری‌های لازم در آینده ای نزدیک، این اتفاق رقم بخورد.

در دوره مدیریتتان در دفتر نمایندگی شهرستان خاتم، چه اقداماتی داشته اید؟

اولین اقدام جذب بیش از دو برابری تعداد اعضا و ایجاد رغبت در مهندسین برای همکاری‌های بیشتر، ارائه آموزش‌های لازم به اعضا و برگزاری جلسات متعدد با حضور فارغ التحصیلان رشته‌های هفتگانه در شهرستان بوده است. نظام مهندسی در شهرستان خاتم بواسطه همکاری خوبی که با دانشگاه این شهرستان دارد توانسته جلسات مختلفی با دانشجویان رشته‌های مختلف از جمله مهندسی عمران و برق برگزار نماید و آنان را با فعالیت‌ها و چگونگی ورود به نظام مهندسی آشنا سازد. برگزاری چندین دوره و جلسه در خصوص آموزش نحوه ارائه گزارشات به شهرداری، مراجع صدور پروانه و نیز نظام مهندسی همچنین برگزاری جلسات توجیهی برنامه‌های سازمان در زمینه برنامه‌های آموزشی، خدمات مهندسی و رفاهی برای اعضای سازمان در جهت استقبال مهندسین از ظرفیت‌های این حیطه، از دیگر اقدامات انجام شده در این دوره است.

تلاش برای همکاری بیش از پیش دفتر نمایندگی نظام مهندسی با دیگر ارگان‌ها و ارتقاء جایگاه این عرصه، تکمیل دفترچه‌های اطلاعات ساختمان که تا پیش از این بدون استفاده بودند و ارائه آموزش‌های لازم به مهندسین در این زمینه از جمله کارهایی است که صورت گرفته است.

چه برنامه‌هایی را تا پایان سال دنبال می‌کنید؟

پیگیری‌های لازم برای خرید زمین و یا ساختمانی مناسب در مرکز شهر

تعامل خوب شهرداری و نظام مهندسی بافق

مدیر دفتر نمایندگی شهرستان بافق از همکاری این دو نهاد برای کاهش تخلفات ساخت و ساز خبر داد



«سید عبدالناصر حسینی» مدیر دفتر نمایندگی نظام مهندسی شهرستان بافق دارای مدرک کارشناسی ارشد مدیریت ساخت و دارای پروانه اشتغال پایه یک نظارت و کارشناس رسمی دادگستری است. در ادامه گفتگوی پیام نظام با «سیدعبدالناصر حسینی» درباره برنامه‌ها، اولویت‌ها و چالش‌های این شهرستان با هم می‌خوانیم.

ارتباط و تعامل نظام مهندسی با شهرداری در بافق چگونه است؟

در رابطه با تعامل با شهرداری شهر بافق می‌توان گفت که در سطح خوبی می‌باشیم و این تعامل با اقداماتی که از طرف ریاست محترم نظام مهندسی انجام گرفته است رو به رشد می‌باشد. از جمله این همکاری‌ها می‌توان به موارد زیر اشاره کرد.

- ۱- همکاری با کمیسیون ماده ۱۰۰ و ۵ شروع شده و امیدواریم شاهد کاهش تخلفات ساختمانی باشیم.
- ۲- از طرف شهرداری پلیس ساختمانی به بخش خصوصی واگذار گردیده که امیدواریم با همکاری باهم بتوانیم از تخلفات ساختمانی و ساخت و سازهای بدون پروانه جلوگیری کنیم.
- ۳- در زمینه بررسی گزارشات ناظرین با واحد ساختمانی شهرداری همکاری خوبی داریم و گزارشات ناظرین توسط کارشناس این واحد بررسی میشود

که باعث افزایش کیفیت و دقت ناظرین در گزارش دهی و امر نظارت گردیده است.

چالش‌های موجود در شهرستان را در مسیر ارائه خدمات بیان نمایید

این چالش شامل موارد زیر است:

- ۱- کمبود زمین مسکونی و بالا بودن قیمت آن باعث کاهش ساخت و ساز در محدوده شهر گردیده و بیشتر ساخت و سازها در حریم و خارج از حریم شهر صورت می‌گیرد که امیدواریم با بازنگری در طرح جامع شهری این مشکل بر طرف گردد.
- ۲- نبود مجری ذیصلاح باعث کاهش کیفیت ساخت و ساز گردیده است.
- ۳- پرونده‌های دو نقشه ای که سبب اخلاف در سیستم نظارت ناظرین میشود. که امیدواریم با طرحی که در سطح نظام مهندسی استان در حال پیگیری و انجام آن است بتوانیم در سطح شهرستان نیز آن را انجام دهیم و مشکل دو نقشه ای بر طرف گردد.
- ۴- اقدامات انجام شده را نیز تشریح بفرمایید.
- ۵- اقدامات انجام شده نیز به شرح زیر است:
 - ۱- اصلاح روند ارجاع نظارت‌ها به ناظرین
 - ۲- برگزاری دوره آموزشی مبحث هشتم با همکاری بنیاد مسکن
 - ۳- راه اندازی سیستم خدمات مهندسی با همکاری نظام استان
 - ۴- هماهنگی با کمیته مناسب سازی بهزیستی به منظور بهبود روند ساخت و ساز شهری به طوری که برای تمامی معلولین و سالمندان قابل استفاده باشد.
 - ۵- همکاری با بخش‌داری و دهیاری‌های شهرستان جهت نظارت بر ساخت و

سازهای خارج از حریم روستاها توسط ناظرین نظام مهندسی ۶- همکاری با کمیسیون ماده ۹۹ جهت دریافت تاییدیه استحکام بنای روستاها.

۷- شرکت در جلسات شورای اداری شهرستان

برنامه‌ها و اولویت‌ها نمایندگی شهرستان بافق تا پایان سال چیست؟

- ۱- ساماندهی دفاتر طراحی نظام مهندسی و ترغیب مهندسیین عضو به اخذ پروانه طراحی و محاسبات
- ۲- خرید یا ساخت ساختمانی جهت استقرار دائم در آن با مساعدت هیئت مدیره استان.
- ۳- ساماندهی و آموزش فعالین در حوزه ساخت و ساز.
- ۴- نظر در مورد هیئت مدیره و برنامه‌های آن برای شهرستان

ارزیابی شما از عملکرد هیئت مدیره دوره هشتم چیست؟

از زحمات هیئت مدیره سازمان نظام مهندسی استان یزد بخصوص آقای دکتر سالاری تشکر می‌کنم. در مدیریت جدید شاهد تحولات مثبت زیادی بودیم.

افزایش سطح همکاری با شهرستان‌ها و برگزاری جلسات ماهانه و حل کردن مشکلات شهرستان‌ها برگزاری دوره‌های آموزشی برای مدیران و پرسنل. بازدید از شهرستان‌ها و حل کردن مشکلات آنها و رایزنی با شهرداری‌ها از نکات مثبت این دوره می‌باشد که با توجه به اینکه آقای دکتر سالاری از مدیران با تجربه و خوشنام استان می‌باشند این مهم صورت گرفته است.

نزدیک شدن دیدگاه شهرداری و نظام مهندسی در میبد

مدیر دفتر نمایندگی شهرستان میبد از رسیدن تعاملات بین نظام مهندسی و شهرداری شهرستان به درجه مناسبی خبر می‌دهد



بازدید کمیته بانوان استان از پروژه عمرانی میبد، برگزاری دوره آموزشی برق و مکانیک و ایجاد میزهای خدمت اشاره نمود.

چه اولویت‌هایی را تا پایان سال دنبال خواهید کرد؟

اولین اقدامی که در دست داریم تکمیل مراحل خرید زمین برای ساختمان دفتر نمایندگی است و امیدواریم که با انجام این کار تا پایان امسال، بتوانیم از سال آینده ساخت آن را آغاز نماییم. برنامه‌ها و همایش‌هایی به مناسبت روز پژوهش و روز مهندس برگزار خواهیم کرد. همچنین در سالروز زلزله بم نمایشگاه عکس و نقاشی برگزار خواهد شد. در نظر داریم در هفته مهندس نیز برنامه‌های علمی و تفریحی متنوعی برگزار نماییم. اقدام دیگری که با همکاری دانشگاه‌ها قرار است انجام شود، پژوهش در زمینه افکار عمومی درباره نظام مهندسی و چگونگی اعتماد سازی و ارتباط بهتر با مردم خواهد بود.

عملکرد هیئت مدیره جدید در مورد نحوه و میزان تعاملات با شهرستان خود را چگونه ارزیابی می‌کنید؟

از اقدامات خوبی که این دوره از هیئت مدیره داشته است توجه به بحث آموزش و عملکرد بسیار خوب در این زمینه بوده که بسیار قابل تحسین است.

برگزاری جلسات متعدد و ماهانه با دفاتر نمایندگی در شهرستان‌ها و تلاش برای ایجاد وحدت رویه از دیگر اقدامات شایسته هیئت مدیره است. علاوه بر جلسات عمومی و ماهیانه، این امکان برای بنده فراهم شد تا در جلسات هیئت رئیسه و هیئت مدیره حضور پیدا کنم و از نزدیک در جریان نحوه تصمیم گیری‌ها قرار بگیرم که ضمن اینکه نکات آموزشی خیلی خوبی به همراه داشت سبب ارتباط نزدیک دفتر نمایندگی با سازمان شده است. همچنین تلاش سازمان در راستای خرید زمین و ساختمان برای دفاتر نمایندگی که قبلاً استیجاری بوده اند را حرکتی قابل تقدیر می‌دانم. اقدام دیگر این دوره از هیئت مدیره، انتخاب مدیران دفاتر از طریق انتخابات انجام شد نه انتصاب، که این اقدام بسیار شجاعانه و شایسته تقدیر است. بازدیدهایی که از سوی سازمان به طور مرتب و دائمی از دفاتر نمایندگی به خصوص از جانب مدیریت مالی سازمان انجام می‌شود، در شناخت سازمان از مسائل دفاتر نمایندگی بسیار موثر بوده و می‌تواند در حل مشکلات دفاتر کمک کند.

«محمد حسینی صباغی» دارای مدرک کارشناسی ارشد در رشته عمران است. ۲۱ سال سابقه کار دارد و حدود ۱۰ سال در بخش خصوصی مدیرعامل بوده است. از دیگر فعالیت‌های کاری او در این مدت می‌توان به مشاور فنی طرح‌های پدافند غیر عامل در وزارت دفاع، معاون فنی پروژه راه آهن شیراز-اصفهان و ۱۳ سال تدریس در دانشگاه اشاره کرد. در ادامه گفتگوی پیام نظام با «محمدحسین صباغی» مدیر دفتر نمایندگی شهرستان میبد با هم می‌خوانیم.

حضورتان در نظام مهندسی ساختمان شهرستان میبد از چه زمانی آغاز شد و چه فعالیت‌هایی داشته اید؟

از سال ۸۲ عضو نظام مهندسی شدم و اولین پروانه اشتغال را سال ۸۳ اخذ نمودم. از سال ۹۲ عضو هیئت مدیره نظام مهندسی میبد بوده ام و اکنون ۳ سال است که به عنوان مدیر دفتر نمایندگی شهرستان میبد مشغول به فعالیت هستم.

تعاملات دفتر نمایندگی شهرستان میبد با شهرداری به چه شکل است؟

در این دوره جلسات مکرر هم اندیشی با شهردار فعلی، شهرداران قبلی و مدیران ارشد شهرداری داشته ایم. همچنین جلسات متعددی با شورای اسلامی شهر میبد و اعضای آن برگزار کرده ایم که میزان تعاملات بین نظام مهندسی و شهرداری شهرستان را به درجه مناسبی رسانده است. در این جلسات مسائلی از جمله مشکلات صدور پروانه ساختمان، راه‌های تسهیل صدور پروانه و نحوه تعامل نظام مهندسی و شهرداری مورد بحث و گفتگو قرار گرفته است که منجر به نزدیک تر شدن دیدگاه شهرداری و نظام مهندسی شده است. در آینده نیز این جلسات را ادامه خواهیم داد و امیدواریم این مسیر رو به پیشرفت حرکت کند.

از چالش‌ها و مشکلات خود در این شهرستان بر ایمان بگویید.

چالش جدی پیش روی مجموعه مدیریت شهری میبد، موضوع نوع کاربری‌ها در طرح تفصیلی و میزان تراکم ساختمان‌هاست. در طرح تفصیلی شهر میبد که متعلق به ۱۰ سال پیش است فضای بسیار کمی به ساخت و سازهای مسکونی تعلق گرفته است. این طرح که چندین سال است منقضی شده و باید کنار گذاشته شود، بنا به مشکلاتی تا کنون ابلاغ نشده بود و ابتدای امسال جهت اجرا ابلاغ شده است در حالی که این شهر نیازمند طرح تفصیلی جدید و به روز است. همچنین طولانی بودن مدت پاسخگویی کمیسیون ماده ۵ و ۱۲ به پرونده‌ها، موجب می‌شود بر مشکلات افزوده شده و طولانی شدن فرایند صدور پروانه، میل به تخلف در مالکین را افزایش می‌دهد. مشکل دیگر عدم آگاهی عمومی مهندسیین نسبت به پیامدهای حقوقی و



ضرورت افزایش مهندسان نظام مهندسی اشکذر

مدیر دفتر نمایندگی نظام مهندسی شهرستان اشکذر بر ضرورت افزایش اعضای نظام مهندسی این شهرستان تاکید می کند

همچنین سازمان نظام مهندسی در این مورد باید در مقام کارشناس وارد شود، نظارت کند و نظر کارشناسی خود را اعلام دارد ولی وارد مقوله اجرا نشود و آن را به دست نهادهای اجرایی همچون شهرداری‌ها بسپارد. از دیگر مسائلی که شهرستان اشکذر با آن دست و پنجه نرم می کند، بحث صدور پروانه ساختمانی برای ساخت و سازهای روستایی زیر نظر دهیاری است که باید تلاش کرد به دست متخصصین نظام مهندسی سپرده شود.

چه کارهایی را تا کنون انجام داده اید و چه برنامه‌هایی در آینده دارید؟

یکی از کارهایی که در این دوره انجام شد تغییر محل دفتر نمایندگی شهرستان بود. پیش از این ساختمانی به عنوان دفتر نمایندگی اشکذر اجاره شده بود که از نظر موقعیت مکانی و شرایط مناسب نبود. خوشبختانه با لطف و پیگیری‌های ریاست سازمان نظام مهندسی، توانستیم ساختمانی جدید در خیابان اصلی شهر که به مراتب شرایط بهتری نسبت به ساختمان قبلی دارد اجاره کنیم. قصد داریم در آینده با پیگیری‌های لازم ساختمانی به مالکیت نظام مهندسی برای دفتر نمایندگی خریداری نماییم.

همچنین اخیراً تحولات خوبی در دفتر نمایندگی اشکذر صورت گرفته است. نیرویی به طور تمام وقت در دفتر نمایندگی شهرستان مستقر کردیم و اکنون این دفتر به صورت تمام وقت دایر است که امیدواریم بتوانیم با جذب و تکمیل اعضا در رشته‌های برق و مکانیک، خدمات بهتر و گسترده تری را در سطح شهرستان اشکذر ارائه کنیم و مردم را برای اخذ پروانه ساختمانی تشویق نماییم.

همانطور که قبلاً نیز اشاره کردم روستاهای اشکذر از جمله روستای رستاق ظرفیت بالایی در ساخت و ساز دارد که در حال حاضر زیر نظر دهیاری‌ها

«محمد حسین پیشداد» از سال ۷۹ تا کنون عضو سازمان نظام مهندسی ساختمان استان یزد و دارای پایه ۳ طراحی و نظارت است. وی مدرک کارشناسی خود در رشته مهندسی عمران را در سال ۶۷ از دانشگاه صنعتی امیرکبیر تهران اخذ کرده است. سه دوره در دفتر نمایندگی نظام مهندسی شهرستان اشکذر مشغول به فعالیت بوده است و اخیراً از طرف هیئت‌مدیره جدید به عنوان مدیر این دفتر نمایندگی انتخاب شده است. در ادامه گفتگوی پیام نظام با «محمد حسین پیشداد» مدیر دفتر نمایندگی شهرستان اشکذر درباره اقدامات، چالش‌ها و برنامه‌های پیش رو با هم می‌خوانیم.

مهم‌ترین چالش‌های دفتر نمایندگی نظام مهندسی در شهرستان اشکذر چیست؟

یکی از مشکلات ما در شهرستان اشکذر کمبود اعضا است. این دفتر نمایندگی نزدیک به ۱۰ عضو دارد که مهندسین عمران و معماری هستند و ما با نبود مهندسین برق و مکانیک مواجه هستیم و عملاً نمی‌توانیم خدماتی در زمینه برق و مکانیک ارائه کنیم. همچنین تعداد کم پروانه در این شهرستان که چیزی نزدیک به ۶۰ پروانه در سال است، سبب می‌شود که درآمد‌های این دفتر پاسخگوی هزینه‌هایی که به تازگی اضافه شده است نباشد. مشکل دیگر در شهرستان اشکذر که البته در دیگر شهرستان‌ها نیز وجود دارد مشکل ساختمان‌های از پیش ساخته شده و بدون پروانه است. الزام مالکین ساختمان‌هایی که قبلاً بدون پروانه ساخته شده‌اند و اصول قانونی در آن‌ها رعایت نشده است به امر مقاوم سازی ساختمان، بسیار برای مردم هزینه بر است و مشکلات را دو چندان می‌کند. بنده معتقدم که باید تدابیر بهتری برای این مشکل اندیشیده شود و راهکارها تسهیل شود.

و پروانه صادر می‌شود. به دنبال این هستیم که در آینده ای نزدیک با پیگیری‌ها و برگزاری جلسات با دهیاری‌ها، این ساخت و سازها را به نظام مهندسی منتقل سازیم.

اقدام دیگری که در شهرستان صورت گرفته است استفاده از نرم افزار خدمات مهندسی است که با اجرای آن گام مثبتی در روند فعالیت‌ها برداشته خواهد شد. در حال حاضر این نرم افزار در شهرستان اشکذر راه اندازی گردیده، آموزش‌های لازم دیده شده است و در حال ثبت پرونده‌ها در سامانه هستیم و به زودی با مرکز استان هماهنگ خواهیم بود.

در پایان نظراتان را در مورد هیئت مدیره جدید را بر ایمان بیان کنید

خوشبختانه با آغاز به کار این دوره از هیئت مدیره تلنگری به نظام مهندسی زده شد و جلسات بسیار خوب و منظمی در این مدت برگزار شده است که ادامه این روند نقش بسیار موثری در شناخت نظام مهندسی در جامعه دارد و بنده به آینده آن بسیار خوشبین هستم.

همچنین بهبود سطح برنامه‌های رفاهی برای اعضای سازمان در این دوره از هیئت مدیره بسیار جای تشکر دارد. ماهیانه دو یا چند برنامه رفاهی برای اعضا در نظر گرفته می‌شود که باعث دلگرمی اعضاست.

دشواری‌های مدیریت ساخت و ساز در باغ شهر تفت

مدیر دفتر نمایندگی نظام مهندسی در شهرستان تفت از تلاش برای کاهش تخلفات ساخت و ساز حتی در روستاها خبر می‌دهد

مهندسی شهرستان تفت مورد استفاده قرار گیرد.

برنامه‌ها و اولویت‌هایی که تا پایان سال دنبال می‌کنید چیست؟

قصد داریم در آینده بحث استفاده از نرم افزار خدمات مهندسی را به خصوص در بخش مالی تکمیل کنیم و در همین راستا هماهنگی‌های لازم با بخش مالی سازمان در حال انجام است.

اقدام دیگری که باید انجام شود، تقویت و ساماندهی دفاتر طراحی است که با توجه به اینکه تا کنون ضوابط آن مشخص و مدون نشده بود این کار صورت نگرفته است و سعی داریم تا پایان سال این دفاتر نیز نظام مند شوند. همچنین در نظر داریم با توجه به مشکل کمبود زمین در شهرستان تفت که قبلاً نیز اشاره کردم، بیش از پیش به ساخت و ساز در حریم شهرها و روستاها ورود پیدا کنیم.

مورد دیگری که در حال پیگیری آن هستیم صدور پروانه ساختمانی برای زمین خریداری شده است و به دنبال آن هستیم که تا پایان سال جاری ساخت دفتر جدید نمایندگی شهرستان تفت را آغاز نماییم.

نظراتان در مورد هیئت مدیره جدید و برنامه‌های سازمان چیست؟

هیئت مدیره جدید با برنامه و اهدافی مشخص وارد عمل شده است و بسیاری از اقداماتی که برای دفاتر نمایندگی در این دوره انجام گرفته، در خواست‌هایی بوده که این دفاتر مدت‌هاست مطرح کرده بوده‌اند. خوشبختانه این در خواست‌ها در دوره مدیریت جدید دیده و تا حد قابل توجهی جامه عمل پوشانده شد. یکی از اقدامات خوبی که با پیگیری‌های سازمان انجام شد ایجاد وحدت رویه در زمینه‌های مختلف تعرفه و خدمات مهندسی است که تا پیش از این هر شهرستان رویه خاصی را اجرا می‌کرد و هماهنگی بین شهرستان‌های مختلف نبود. راه اندازی نرم افزار خدمات مهندسی اقدام بسیار خوبی در این زمینه بود که با تلاش سازمان، اجرایی شد. پیگیری واحدهای مختلف سازمان از جمله واحد سیستم‌ها و برنامه ریزی بسیار شایسته است. گزارشی که واحدهای مرتبط به صورت سه ماهه و شش ماهه به دفتر ارائه می‌کنند، در تصمیم‌گیری‌ها بسیار به ما کمک می‌کند. مورد دیگری که در این دوره از هیئت مدیره قابل تقدیر است تاکید آن بر شفاف سازی در مورد مسائل مالی و سهمیه‌هاست که هم در سطح استان و هم در سطح دفاتر اجرایی شده است.

ضمن تشکر از ریاست سازمان و هیئت مدیره از حسن توجهشان به دفتر نمایندگی باید بیان کنم که بسیار به آینده این دفاتر خوشبین هستیم. روندی که در حال اجراست و جلساتی که حول محور مسائل و مشکلات شهرستان‌ها ایجاد می‌شود روابط دفاتر و سازمان را بسیار به هم نزدیک کرده و بهبود بخشیده است. اخیراً نیز واحد جدیدی به مدیریت سرکار خانم مشکوه برای هماهنگی با دفاتر شهرستان‌ها ایجاد شده که می‌تواند بسیار راهگشا بوده و تعاملات را بیش از پیش بهبود بخشد.

آن نیز بواسطه سیاست‌های شورای شهر در راستای عدم تخریب باغ‌ها، تا حدی محدود می‌شود.

همه این‌ها با هم، آمار ساخت و ساز را در شهرستان تفت تا حد زیادی کاهش داده است. این مسئله در حال حاضر مهم‌ترین چالش این شهرستان بوده و راه‌گشایی ندارد چرا که با کمبود زمین در محدوده شهر مواجه هستیم.

البته راهکاری که برای حل این مشکل در نظر داریم خارج شدن از محدوده شهری و ورود به حریم شهرهاست. حتی فراتر از آن می‌توانیم ساخت و سازهای روستایی را دنبال کنیم. شهرستان تفت به دلیل تعداد زیاد روستا و تمایلی که به ساخت و ساز در مناطق روستایی این شهرستان وجود دارد پتانسیل بسیار خوبی در ساخت و ساز روستایی دارد. با پیگیری‌ها و اقداماتی که با همکاری هیئت رئیسه و هیئت مدیره سازمان انجام شد، در این مسیر در حال حرکت هستیم تا بتوانیم اوضاع را بهبود بخشیم.

از اقدامات دفتر نمایندگی شهرستان تفت بر ایمان بگویید.

بهترین اقدام دفتر نمایندگی نظام مهندسی این شهرستان را می‌توان برقراری تعامل بسیار خوب با ارگان‌ها و دستگاه‌های شهرستان از جمله فرمانداری، شهرداری، شورای شهر و بنیاد مسکن دانست. روابط شایسته این دفتر با تمامی نهادهایی که به نحوی با ساخت و ساز در ارتباطند در بسیاری از موارد کارگشا بوده و هماهنگی‌های خوبی را به همراه داشته است.

همچنین شهرستان تفت اولین شهرستان در استان بود که نرم افزار خدمات مهندسی را راه اندازی کرد. خوشبختانه در حال حاضر بیشتر بخش‌های این نرم افزار راه اندازی شده است و ثبت پروانه‌های این شهرستان دقیقاً طبق روال شهرستان یزد در سامانه انجام می‌گیرد. ساماندهی مسائل مالی دفتر نمایندگی نیز از دیگر اقدامات این دفتر است که در حال حاضر مسائل مالی دفتر با هماهنگی کامل با امور مالی سازمان در حال انجام است.

اقدام دیگری که در راستای مطالبه ریاست سازمان از دفاتر نمایندگی انجام شد، راه اندازی دفاتر طراحی بود. در شهرستان تفت ۳ دفتر طراحی راه اندازی شده است که به خوبی پاسخگوی نیازهای این شهرستان است. از دیگر دغدغه‌های این دفتر یکساز سازی روند کار با شهرستان یزد بود که خوشبختانه این کار نیز صورت گرفت و در حال حاضر تمامی روندها از جمله صدور پروانه‌های ساختمانی و تایید نقشه‌ها با شهرستان یزد کاملاً مطابقت دارد.

از دیگر مواردی که در این شهرستان پیگیری و انجام شد صدور شناسنامه فنی و ملکی است و تا کنون نیز برای تمامی پایان کارهایی که از طرف شهرداری صادر گردیده شناسنامه فنی ملکی صادر شده است.

خرید زمین برای ساختمان جدید دفتر نمایندگی از دیگر کارهایی است که انجام شد. از آنجا که ساختمان دفتر نمایندگی این شهرستان در حال حاضر استیجاری است، پیگیری‌های لازم انجام شد و قطعه زمینی خریداری گردید تا با ساخت آن در آینده ای نزدیک، به عنوان دفتر جدید نمایندگی نظام



«سید مجیب طباطبایی» دارای مدرک کارشناسی ارشد عمران گرایش سازه است. وی بیش از ۲۰ سال است که تجربه کار اجرایی و عمرانی دارد. در این سال‌ها در یک شرکت پیمانکاری و چند سال نیز به عنوان معاون عمرانی شهرداری تفت مشغول به فعالیت بوده است و اکنون به عنوان معاون اداره کل نوسازی مدارس و کارشناس رسمی دادگستری فعالیت می‌کند. در ادامه گفتگوی پیام نظام با «سید مجیب طباطبایی» مدیر دفتر نمایندگی شهرستان تفت درباره اقدامات، چالش‌ها و برنامه‌های پیش رو با هم می‌خوانیم.

کار در دفتر نمایندگی نظام مهندسی تفت را از کی و چگونه آغاز کردید؟

از سال ۸۲ که دفتر نمایندگی نظام مهندسی در شهرستان تفت راه اندازی شد در سمت‌های مختلف از جمله عضو هیئت رئیسه و مدیر خزانه دار فعالیت داشتم و اکنون نیز مدیریت دفتر نمایندگی نظام مهندسی در شهرستان تفت را به عهده دارم.

نحوه تعامل و ارتباطات با شهرداری شهرستان تفت چگونه است؟

خوشبختانه به واسطه فعالیت‌های پیشین بنده در شهرداری تفت و همچنین همکاری با مهندس دهقان که پیش از این در سمت‌های شهردار و معاون فرماندار مشغول به فعالیت بوده‌اند، در تمامی دوره‌ها تعاملات خوبی با شهرداری و کارکنان آن داشته‌ایم. در حال حاضر نیز روابط خوبی با شهرداری تفت و شورا داریم و در بسیاری از مسائل به صورت هماهنگ اقدام می‌شود.

چالش‌های موجود در شهرستان تفت را چه می‌دانید؟

همانطور که مستحضر هستید شهرستان تفت به عنوان باغشهر شناخته می‌شود و همین مسئله، ساخت و ساز در این شهرستان را دشوارتر می‌کند. ساخت و ساز در بافت‌های تاریخی و قدیمی این شهر عملاً صفر است و ساخت و سازی صورت نمی‌گیرد.

در شهرک‌های نوساز نیز به دلیل موقعیت جغرافیایی تفت، زمین بسیار محدود است و به همین علت ساخت و ساز در این مناطق نیز بسیار کم است. با این اوصاف، بیشتر مردم به ساخت و ساز در باغ‌ها تمایل دارند که

کسب رتبه برتر توسط استانداری یزد در ششمین جشنواره آموزش، پژوهش و نوآوری در مدیریت شهری و روستایی کشور

در همین راستا جشنواره پژوهش، آموزش و نوآوری در مدیریت شهری و روستایی فرصتی گران بها برای ترویج گفتمان علمی و تقدیر از دستاوردها و تجربیات موفق پژوهشی و آموزشی در این عرصه است.

اکنون که به واسطه تلاش سازنده جناب عالی و همکاران در حوزه پژوهش و آموزش مدیریت شهری و روستایی و بنا به نظر کمیته داوران جشنواره پژوهش، آموزش و نوآوری در مدیریت شهری و روستایی مشترک بین مرکز مطالعات برنامه ریزی شهری و روستایی سازمان شهرداریها و دهیاریهای کشور و مرکز مطالعات و برنامه ریزی شهر تهران، استانداری یزد به عنوان استانداری برتر در حوزه پژوهش و آموزش مدیریت شهری و روستایی شناخته شده است، ضمن قدردانی و سپاسگزاری از مشارکت اثر بخش شما در این جشنواره، بهروزی و توفیق روز افزونتان را از درگاه ایزد منان مسئلت دارم.



شهری و روستایی است.

طی لوح تقدیری از سوی وزیر کشور استانداری یزد در ششمین جشنواره آموزش، پژوهش و نوآوری در مدیریت شهری و روستایی به عنوان استانداری برتر شناخته شد.

به گزارش اداره کل روابط عمومی استانداری یزد، در متن کامل لوح تقدیر «عبدالرضا رحمانی فضلی» وزیر کشور خطاب به معاون هماهنگی امور عمرانی استانداری یزد آمده است:

جناب آقای محسن صادقیان

معاون هماهنگی امور عمرانی استانداری یزد

بدون تردید مطالعه و پژوهش و حرکت بر محور مدیریت دانش پایه لازمه و زیر بنای پیشرفت و توسعه همه جانبه کشور در حوزههای مختلف است. ضمن آن که تحقق این مهم در گروی هم افزایی و همگرایی مراکز علمی، پژوهشی و تحقیقاتی با مدیریتهای اجرایی

رسمیت داشتن جایگاه نظام مهندسی در هرات

شهردار هرات از نزدیک به صفر بودن تخلفات ساخت و ساز در این شهر خبر داد



استقرار این نمایندگی در ساختمان اداری در ارتقای جایگاه آن نسبت به شرایط فعلی موثر واقع خواهد شد.

با پروانه ساخته می شوند، افزود: نمایندگی نظام مهندسی از سال ۸۷ در شهرستان خاتم شکل گرفته است و با تلاشهای صورت گرفته امروز جایگاه بسیاری خوبی دارد.

شهردار هرات گفت: در حال حاضر نظام مهندسی را در شهرستان خاتم به رسمیت می شناسند و استقبال از خدمات نظام مهندسی شامل طراحی، ساخت و ساز و نظارت بالا است یعنی مهندسان مورد قبول مردم واقع شده اند.

صادق زاده افزود: یکی از نیازهایی که در این شرایط احساس می شود، ساخت ساختمان ملکی برای نمایندگی شهرستان خاتم است چرا که قطعا

شهردار هرات گفت: یکی از دلایلی که می توانیم بگوییم درصد تخلفات ساخت و ساز در شهر هرات نزدیک به صفر است، ارتباط نظام مهندسی با مجموعه شهرداری است.

«علی صادق زاده» ادامه داد: بر اساس تفاهم نامه ای که بین ناظران نظام مهندسی ساختمان با مجموعه شهرداری وجود دارد، دستور تایید نقشه ها و ارائه گزارشات با بیشترین همکاری صورت می گیرد و ارتباط مهندسان نظام مهندسی با واحد فنی شهرداری باعث شده است که تخلفات ساختمانی بسیار کاهش یابد.

وی با بیان اینکه می توان گفت که ۱۰۰ درصد ساختمان های این شهر

فرزندان ممتاز پرسنل نظام مهندسی ساختمان استان یزد



امیرمحمد مسعود
دبیرستان ۱۹،۹۵



پریسایغی
دبیرستان ۱۹



آیناز امانی
دبیرستان ۲۰



محمد طاهار اکبرزاده
دبیرستان ۲۰



ضحی اکبرزاده
دبیرستان ۱۹،۰۶



ساحل معتمدراد
دبیرستان ۱۹،۲۶



سپهیل معتمدراد
دانشگاه ۱۸،۵۲



عباس بابایی
دبیرستان ۱۹،۰۵



سیده آتنا توکلی
دبستان خیلی خوب



سیده روزان طباطبایی
دبستان خیلی خوب



ترنم تجملیان
دبستان خیلی خوب



فاطمه السادات حسینی
دبیرستان ۲۰



حمیده سعیدمنش
دبیرستان ۱۹،۸۱



نگار السادات موسوی
دبیرستان ۲۰



محدثه مسعود
دبیرستان ۱۹،۶۱



سید مهراب دشتکی
دبستان خیلی خوب



آناهیتا شریف
دبستان خیلی خوب



زهرا السادات حسینی
دبستان خیلی خوب



شیرین شعرآبادی
دبستان خیلی خوب



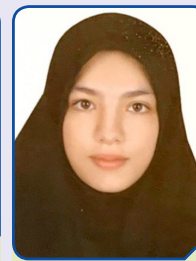
بهار علمیمی
دبستان خیلی خوب



سنا ستایش پور
دبستان خیلی خوب



دانیال صادقی ده علی
دبستان خیلی خوب



ریحانه السادات غیائی طرزی
دبستان خیلی خوب



مهدیار وحدانی مقدم
دبستان خیلی خوب