

نماینده ولی فقیه در استان:
ضرورت تحول در شهر و شهرسازی



۶

ایمن سازی، سالم بمانیم



۴

کوه و کویر، پذیرای ورزشکاران سازمان



۸

نگرش ما به ترافیک یک دیدگاه انسان محور است



۳

کلام تحت: برخورد با تخلفات ساختمانی

ضوابط و مقررات شهرسازی ناظر بر حقوق عمومی جامعه است و اعتقاد بر این است که به دلیل اهمیت موضوع، نقض حقوق عمومی نوعی جرم است که قابل اغماض و چشم پوشی نیست. نظارت بر ساخت و سازهای بخش خصوصی مسئولیت سنگینی است که در چرخه شهرداری، راه و شهرسازی، نظام مهندسی، کمیسیون های بدوی و تجدید نظر ماده صد، منجر به نتیجه مطلوب نمی گردد و حاصل آن تخلفات فاحشی است که بخش اصلی آنها نقض ضوابط و مقررات شهرسازی است. مسئولیت مهندسان در این بین بدون توجه به اینکه آیا دیگران به وظیفه خود عمل می کنند یا خیر نظارت بر اجرای مقررات ملی و ضوابط شهرسازی و گزارش به موقع موارد نقض و تخلفات است، قاطعیت و نداشتن اغماض در این گونه تخلفات، نقطه آغازی برای اعتماد سازی در جامعه است.

مهندسان عزیز استحضار دارند که تخلف ساختمانی به معنی نقض قوانین و ضوابط شهرسازی، فنی، ایمنی و بهداشتی در احداث ساختمان است و گاه ابهام در قوانین و مقررات ناظر بر ساخت و ساز از جمله علل تخلف ساختمانی است که مواردی مانند: بنای فاقد پروانه، تخلف اضافه بنا در منطقه مسکونی و تجاری، عدم احداث پارکینگ، تجاوز به معابر شهر و عدم رعایت اصول فنی، احداث ساختمان مغایر با کاربری، تخلف تراکم ساختمانی، عدم استحکام بنا، احداث بنا خلاف ضابطه به صورت پیشروی طولی را شامل می شود.

از همه مهندسان عزیز انتظار داریم که به محض انعقاد قرارداد با مالکان، نسبت به ارتباط با مالک و پیگیری و کنترل پلاک مورد قرارداد اقدام نموده و در این رابطه مسئولیت خود را به نحو مطلوب ایفا نمایند. هر چند که انتظام بخشی به ساخت و سازها به تنهایی از عهده یک سازمان بر نمی آید و مستلزم هماهنگی و همکاری دستگاههای متعددی است که چه بسا جریمه ای اندک نقطه پایانی باشد بر گزارشهای متعددی از تخلفات که توسط مهندسان ارسال شده یا می شود. به یقین قاطبه جامعه مهندسی بر این مسئولیت واقفند و انتظار می رود با عملکرد خوب خود در جهت سامان بخشی فضاهای شهری سهمیم باشیم.

علیرضا فرشید - رئیس سازمان

پیام وزیر راه و شهرسازی به مناسبت روز ایمنی در برابر زلزله

دکتر عباس آخوندی وزیر راه و شهرسازی به مناسبت سالروز زلزله بم که با عنوان روز ایمنی در برابر زلزله و کاهش اثرات بلایای طبیعی نامگذاری شده ابراز داشت: امروزه سطح وسیعی از شهرهای کشور و گستره های با خطر زلزله بالا و جمعیتی بالغ بر بیست میلیون نفر در محدوده ها و محلات ناکارآمد زندگی می کنند. فقر شهری، عدم ایمنی، بحران هویت، ناکارآمدی نظام جابجایی، نابسامانی های کارکردی و مسائل زیست محیطی، ریسک مخاطرات طبیعی همگی از مسائل عمده شهرها بویژه کلان شهرهای کشور هستند. ضرورت توجه به این مسائل در سطح ملی و یافتن راهکارهای اجرایی در سطوح محلی از سیاست های محوری دولت یازدهم به شمار می رود.

وزارت راه و شهرسازی با تهیه سند ملی و تشکیل ستاد ملی بازآفرینی شهری درصدد هم راستاسازی، هماهنگی و هم افزایی کلیه متصدیان این امر است. اعطای تسهیلات نوسازی و بهسازی، حمایت از مدیریت شهری در تجهیز و توسعه قلمرو عمومی و فضای شهری، برنامه ریزی و مدیریت اجرای پروژه های محرک توسعه، مدیریت توسعه فضاهای خدماتی مورد نیاز ساکنان در کنار مجموعه ای از فعالیت های آموزشی ظرفیت سازی، نهادسازی، ابزارسازی و شبکه سازی با نگرش بنیادین به مفهوم توسعه پایدار و کاهش خطرپذیری مخاطرات طبیعی و ارتقاء تاب آوری از اهم اقدامات دولت در این دوره به شمار می رود.



دیدار هیئت رئیسه با مسئولان دفاتر نمایندگی سازمان



در دیدار رئیس و اعضای هیئت رئیسه سازمان با مسئولان دفاتر نمایندگی شهرستان ها که در محل سازمان صورت گرفت، وضعیت جاری دفاتر و عملکرد آن ها بررسی شد. در ابتدای این دیدار آقای مهندس فرشید رئیس سازمان ضمن خیر مقدم با اشاره به بازدیدهایی که از برخی دفاتر داشته و اهمیتی که وزارت راه و شهرسازی و شورای مرکزی سازمان برای دفاتر قائل است، گفت: فعالیت دفاتر نمایندگی سازمان در شهرستان ها و نحوه تعامل آن ها با فرمانداری ها، شهرداری ها، شوراهای اسلامی و ادارات راه و شهرسازی همواره مورد توجه هیئت مدیره بوده و عملکرد آن ها در جهت ترویج فرهنگ مقاوم سازی و رعایت مقررات ملی ساختمان در حوزه هر شهرستان به دقت بررسی می شود. آقای دکتر جوهری نایب رئیس اول سازمان نیز تلاش دفاتر نمایندگی را در جهت اجرایی شدن مصوبات هیئت مدیره در سطح شهرستان ها خوب توصیف کرد و از آنان به عنوان رابطین فعال سازمان و مهندسان در نقاط دور و نزدیک، خواست تلاش خود را در جهت حفظ جایگاه مهندسان و الزام مالکان به رعایت قوانین و مقررات، افزایش دهند.

آقای مهندس اسدی نایب رئیس دوم سازمان نیز در این نشست با اشاره به نظارت مهندسان عضو سازمان بر شبکه داخلی برق منازل به ویژه کیفیت اجرای سیم زمین (ارت) اظهار داشت: براساس تصمیم سازمان در نظر است دفاتر

نمایندگی شهرستان ها در زمینه کیفیت و زمان اجرای این مهم دخالت ویژه داشته باشند و کار مردم با سهولت و نظارت دقیق تر انجام شود.

در ادامه جلسه هریک از مسئولان دفاتر نمایندگی سازمان به ابراز نقطه نظرات خود در زمینه ارتقاء کارآرایی حوزه مسئولیت شان پرداختند و با طرح مشکلات و نیاز های دفاتر خواستار رسیدگی هر چه بیشتر هیئت مدیره شدند.

در این جلسه درباره نحوه استفاده از سهمیه اعضای شهرستان ها که در مرکز استان نیز فعالیت می کنند، بحث و بررسی شد و در زمینه پرداخت مالیات مهندسان مقرر شد به صورت تجمیعی در مرکز استان انجام گیرد.

در این جلسه همچنین از مسئولان دفاتر نمایندگی خواسته شد گزارشی از وضعیت درآمد و هزینه و عملکرد مالی خود را برای برنامه ریزی کلی مالی، به سازمان ارائه کنند.

در خصوص انشعاب های گاز و مشکلات اجرایی مربوط به آن نیز مقرر شد همکاری بیشتر دفاتر شهرستان ها امکان پذیر گردد.

کیفیت جوشکاری، پاشنه آشیل ساختمان‌های اسکلت فلزی!



در همه مراحل تدوین استانداردهای ملی، همچنان ادامه دارد.

وی تصریح کرد: هر جا که کمبود استاندارد ملی و نیاز فوری صنعت در زمینه ویژه ای احساس و یا درخواست شود، نسبت به تدوین استانداردهای انجمنی اقدام می‌کنیم.

ادب‌آوازه افزود: این انجمن آموزش‌های تخصصی کوتاه‌مدت داخلی و بین‌المللی را با رعایت ضوابط و استانداردهای بین‌المللی و صدور گواهینامه سطح ۳ بازرسی جوش (بازرس ارشد جوش) همچنان دنبال می‌کند.

رییس انجمن جوشکاری و آزمایش‌های غیرمخرب ایران یاری و حمایت استادان، صنعتگران و نخبگان به ویژه شرکت‌های دانش‌بنیان از انجمن را خواستار شد.

وی تصریح کرد: این انجمن اقدامات لازم برای تشکیل «شورای عالی تحقیقات ملی مهندسی جوش و آزمایش‌های غیرمخرب» را انجام داده است و در این راستا از تمام اندیشمندان و پژوهشگرانی که قلبشان برای تحقق و اثربخشی تحقیقات ملی مهندسی می‌تپد، صمیمانه دعوت می‌کنیم تا به جمع ما بپیوندند.



پیشنهاد برگزاری جلسه مشترکی بین اعضاء هیئت مدیره انجمن جوشکاری ایران و هیئت مدیره

نظام مهندسی استان در دو روز برگزاری این همایش و شناسایی راهکارهایی برای شناخت مشکلات جوش در پروژه‌های عمرانی و افزایش کیفیت آن از جمله مواردی بود که دکتر جواهری در این همایش عنوان نمود.

در این کنفرانس، رئیس انجمن جوشکاری و آزمایش‌های غیرمخرب ایران گفت: جوشکاری و آزمایش‌های غیرمخرب در ایران جایگاه خوبی پیدا کرده است به طوری که در طرح‌های بزرگ، استانداردها و اصول نوین جوشکاری مانند ITP, QC Plan, WPQ, PQR, WPS و غیره بکار گرفته می‌شوند.

ادب‌آوازه از سازمان نظام مهندسی ساختمان استان‌ها خواست که با تشکیل نهادها یا بخش‌های مدیریت جوش، معاونت جوش، کمیته جوش و یا هر عنوان دیگری که مصلحت بدانند به ضابطه‌مند شدن هر چه بیشتر فعالیت‌های اجرایی، بازرسی و کنترل کیفیت سازه‌های فلزی ساختمان توجه ویژه باشند و یاری انجمن را در این راستا، پذیرا شوند.

به گفته وی، همکاری با سازمان ملی استاندارد ایران در تهیه پیش‌نویس و بازنگری استانداردهای ملی به ویژه در شاخه جوشکاری و آزمایش‌های غیرمخرب و مشارکت

شانزدهمین کنفرانس ملی جوش و بازرسی و پنجمین کنفرانس ملی آزمایش‌های غیرمخرب، در یزد برگزار شد. دکتر محمدرضا جواهری نایب رییس اول سازمان نظام مهندسی ساختمان استان یزد و رییس کمیته تخصصی عمران دانشگاه آزاد در این کنفرانس گفت: حوزه جوش و جوشکاری یکی از بخش‌های بسیار مهم در صنعت ساختمان‌سازی کشور تلقی می‌شود چرا که آمار سه سال گذشته نشان می‌دهد که حدود ۵۰ درصد از ساخت‌وسازهای استان یزد در بخش سازه‌های فلزی در حال اجرا است.

وی افزود: بزرگترین عیب ساختمان‌های اسکلت فلزی در بخش جوش است ولی دانشجویان عمران عموماً در درس مربوط به سازه‌های فولادی تنها با طراحی و محاسبات جوش آشنا می‌شوند و به نظر ضرورت دارد در خصوص جوش و جوشکاری یک درس مستقل را بگذرانند و دانشگاه‌ها و دانشکده‌های فنی و مهندسی در این راستا باید با جدیت وارد شوند.

جواهری تصریح کرد: بازرسی، طراحی و شناخت جوش در حوزه مهندسی عمران وارد نشده و برای رفع این مشکلات باید تمهیداتی اندیشیده شود.

وی با اشاره به زلزله بم، گفت: طبق بررسی‌های میدانی که درباره نواقص ساختمان‌ها در بخش ساختمان‌های اسکلت فلزی داشتیم، عمده‌ترین مشکلی که ملاحظه شد کیفیت پایین جوش بود و ضعف عمده در خرابی‌ها و تلفات جانی که در ساختمان‌های اسکلت فلزی ایجاد شده بود ناشی از کیفیت پایین جوش بود.

کاغذ دیواری ضد زلزله

پژوهشگران آلمانی نوعی کاغذ دیواری ساخته‌اند که از فروریختن دیوارها هنگام زلزله جلوگیری می‌کند و حتی می‌تواند قبل از وقوع زمین‌لرزه به ساکنان منزل هشدار بدهد. این کاغذ دیواری روی دیوارهایی که از آجر یا خشت ساخته شده چسبانده می‌شود و نوعی مقاومت افقی در برابر حرکات جانبی زمین در زمان وقوع زمین‌لرزه به این دیوارها می‌دهد.

با چسباندن این پوشش روی دیوار، در زمان زمین‌لرزه صرفاً ترک‌های کوچکی در دیوار ایجاد می‌شود ولی جنس ماده به گونه‌ای است که از فروریختن آن جلوگیری می‌کند. این کاغذ دیواری هوشمند مجهز به حسگرهایی است که می‌تواند تکان‌های ضعیف را تشخیص دهد و ساکنان منزل را از وقوع زلزله قبل از آغاز شدن تکانهای شدید آگاه کند.

وقتی به آنجایی رسی آنجایی وجود ندارد...

هشدار زلزله بم:

گرچه بزرگی بیشتر این زلزله‌ها کمتر از ۳ ریشتر می‌باشد ولی با وجود مناطق لرزه خیزی مانند بهاباد، بافق، طبس و خرائق و گسلهای مهمی مانند گسل انار (شرق یزد) و گسل دهشیر (غرب یزد) که از پتانسیل لرزه ای بالایی برخوردار است می‌توان استان یزد را جزء مناطق با خطر نسبی بالا قلمداد نمود.

گسترش فیزیکی بی‌برنامه شهرها، بدون در نظر گرفتن وضعیت و جهت گسل‌ها، احتمال قرارگیری شهرها را در پهنه لرزه خیز بالا می‌برد. در این مورد تعیین حریم امن شهرها و رعایت آن می‌تواند در کاهش خسارت‌های ناشی از زمین‌لرزه موثر باشد. نتایج پژوهش‌ها بیانگر آن است که، قسمت عمده ای از استان یزد در پهنه خطر نسبی پایین و متوسط قرار می‌گیرد و پهنه‌های با خطر بالا، شهرهای جنوب، شرق و شمال شرق استان را در بر می‌گیرد. لزوم رعایت حریم امن گسل‌ها در شهرهای ندوشن، هرات، مروست، تفت و بهاباد بیشتر باید مورد توجه قرار گیرد. از نظر وضعیت

شهرنشینی، ۲۱/۷۴ درصد شهرها و ۷/۶۳ درصد جمعیت شهرهای استان در پهنه خطر بالا قرار دارند. با پیش‌بینی‌هایی که در مورد جمعیت شهرهای استان انجام شده است، آشکار شده که تمرکز شهری در استان در حال افزایش است و جمعیت آسیب‌پذیر نیز بیشتر می‌شود. با توجه به شعاع فاصله از گسل‌ها در ارتباط با زلزله‌های احتمالی و با توجه به زلزله‌های تاریخی، تمامی شهرهای استان در شعاع مناسبی قرار گرفته‌اند. این موضوع به معنای امن بودن شهرهای استان در برابر خطر زلزله نیست زیرا با استانداردهای موجود خلاف این موضوع اثبات شده است. در ضمن پژوهش‌ها نشان می‌دهد که تنها اکتفا به داده‌های تاریخی ۱۰۰ ساله و بیشتر، نمی‌تواند ضامن ایمنی شهرها در برابر زلزله باشد.



وقوع زلزله ویرانگر بم خطر بسیار جدی برای شهرهای دارای بافت تاریخی مانند استان یزد است. شباهت زیاد بین وضعیت ساختمان‌های بم، قبل از وقوع زلزله و شهر یزد، جدی بودن این زنگ خطر را جلوه گر می‌سازد هر چند وجود ارگ تاریخی بم با عمری بیش از ۲۵۰۰ سال برای ساکنین این منطقه چنین باوری را پدید آورده بود که منطقه بم از خطر زلزله‌های ویرانگر در امان است اما از آنجایی که قدیمی‌ترین بنای موجود در استان یزد مسجد جامع فهرج با عمری حدود ۱۴۰۰ سال می‌باشد و اطلاعات دقیقی از زلزله‌های تاریخی استان در دست نمی‌باشد لزوم مطالعات دقیق تر و نیز توجه جدی تر به مسئله مقاوم سازی ساختمانها در برابر زلزله امری کاملاً مشهود می‌نماید.

در راستای توسعه شبکه لرزه نگاری کشوری و به دلیل وجود گسل‌های مهمی در استان یزد از قبیل گسل دهشیر، گسل بهاباد، گسل شمال یزد، گسل نای بند و کلمرد و ... همچنین همجواری با مناطق لرزه خیز جنوب، شرق و جنوبشرق کشور لزوم ایجاد شبکه لرزه نگاری

در استان یزد مشهود بود. این دستگاه‌ها کلیه زلزله‌های رخ داده در محدوده استان یزد و استان‌های همجوار با هر بزرگی را ثبت می‌کنند. با توجه به بعد مسافت، این دستگاه‌ها در گذشته تنها زلزله‌های با بزرگی بالای ۵/۳ ریشتر از منطقه را ثبت و گزارش کرده‌اند. به همین دلیل، از دیر باز این منطقه از نظر فعالیت لرزه خیزی بعنوان منطقه ای آرام و کم خطر در نظر گرفته می‌شد. ولی اطلاعات ثبت شده در شبکه لرزه نگاری یزد گویای مطلب دیگری است. ثبت تعداد ۱۶۲۳۶ زلزله در محدوده ای به شعاع ۳۰۰ کیلومتر از شهر یزد در فاصله زمانی ۱۵ سال یعنی ۱۳۷۷/۷/۱۵ تا ۱۳۹۲/۱۰/۳۰ نشانگر آن است که استان یزد را نمی‌توان از نظر لرزه خیزی منطقه ای آرام و کم خطر در نظر گرفت.

گسترش همکاری سازمان نظام مهندسی ساختمان استان یزد با انجمن جوش و آزمایش های غیر مخرب کشور



رئیس و اعضای انجمن جوشکاری و آزمایش های غیرمخرب ایران با حضور در سازمان نظام مهندسی ساختمان استان یزد در نشست مشترکی با رئیس و اعضای هیئت رئیسه این سازمان شرکت کردند.

به گزارش روابط عمومی سازمان در آغاز این دیدار آقای مهندس ادب آوازه رئیس این انجمن با ابراز امیدواری برای ضابطه مند شدن هر چه بیشتر فعالیتهای اجرایی بازرسی و کنترل کیفیت سازه های فلزی ساختمان، آمادگی خود و همکارانش را برای هرگونه مساعدت اعلام کرد. به گفته وی مشارکت در بازرگری استانداردهای ملی به ویژه در شاخه جوشکاری و آزمایش های غیرمخرب در دستور کار این انجمن است.

در این نشست اعلام شد عواملی چون نیروی انسانی، تجهیزات و ماشین آلات، روش ها و بالاخره مشتریان و مواد اولیه نقش اصلی را در کیفیت جوشکاری دارند و بایستی برای هر یک از آنها استانداردهای خاص تعریف شود.

مهندس فرشید رئیس سازمان نظام مهندسی ساختمان استان یزد در این نشست با اعلام آمادگی سازمان برای همکاری در ارتقاء مهارت های حرفه ای و بازآموزی مهندسان، از انجمن جوشکاری ایران خواست مدرسان با تجربه خود را برای این منظور به استانها اعزام کند.

دکتر جواهری نایب رئیس اول سازمان نیز جوشکاری را ترکیبی از هنر، و تخصص و تجربه توصیف کرد و گفت: ما باید روی آموزش مهندسان سرمایه گذاری کنیم تا آنها برای نظارت و کنترل کار جوشکاران توان علمی و تجربی کافی داشته باشند.

به گفته وی تا چند سال قبل در طراحی سازه ها، روی عامل مقاومت تأکید می شد اما اکنون آئین نامه ها روی ضوابط شکل پذیری و تغییر شکل ها تمرکز کرده اند و در این زمینه جوشکاری و اتصالات حرف اول را می زند.

نایب رئیس اول سازمان ابراز داشت: قبلا برای معماران تجربی دوره های آموزشی گذاشته شده و در همایش های اختصاصی برای آنان، عواقب ساخت و سازهای غیراصولی بصورت فیلم و عکس های مستند زلزله تشریح شده بود. به گفته وی باید برای جوشکاران نیز برنامه های مشابه تدارک شود تا به صورت ملموس مشاهده کنند که عدم رعایت ضوابط جوشکاری چه خسارات جبران ناپذیر مالی و جانی را به وجود می آورد.

در ادامه، آقای مهندس زینی خزانه دار سازمان با اشاره به اهمیت جوش در ساختمان ها به ویژه ساختمان های اسکلت فلزی گفت: امروزه تکنولوژی با جوشکاری آمیخته است و لازم است جوشکاران استان با همکاری انجمن جوش کشور ساماندهی شوند و یک بانک اطلاعات جوش که قابل دسترسی برای متقاضیان باشد تأسیس گردد.

در این نشست آقای مهندس اسدی نایب رئیس دوم سازمان با تأکید بر دو موضوع آموزش و بازرسی در زمینه جوشکاری خواستار تربیت مجریان جوش و مهندسان بازرسی با همکاری اداره کل استاندارد و انجمن جوش ایران و سازمان آموزش فنی و حرفه ای شد.

وی همچنین ترویج فرهنگ اخلاق حرفه ای در میان جوشکاران برای افزایش کیفیت کار آنان را ضروری توصیف کرد.

نگرش ما به ترافیک یک دیدگاه انسان محور است

معاون هماهنگی امور عمرانی استاندار یزد گفت: نگرش ما به ترافیک، ترافیک انسان محور است و باید در این راستا پیاده روها و خیابانهای شهر ساماندهی شود.



معاون هماهنگی امور عمرانی استاندار یزد با بیان اینکه دیدگاه ما درباره شهر یزد باید عوض شود گفت: در حال حاضر مهندسی شهر ماشین محور است و اشکالی که در شهر پیش آمده

و کمتر به آن پرداخته می شود بحث تصادفات است، میانگین سرعت در یزد نسبت به شهرهای مشابه و حتی کلان شهرها بالاست و در حال حاضر و در شش ماهه اول سال جاری جزو سه استان اول کشور از نظر تصادفات هستیم و در هر ساعت دونفر به دلیل سرعت بالا مجروح می شوند.

مهندس سیدحسینی ادامه داد: باید ترافیک را برای جامعه بازتعریف کنیم و اینکه حد فاصل دو نقطه از شهر را با چند پل زیرگذر چند میلیاردی هزینه کنیم باعث می شود رانندگان با سرعت بالای ۸۰ کیلومتر بر ساعت تعداد زیادی مجروح و کشته برای ما به ارمغان آورند و اثرات سوء اجتماعی آنها بعدها روی شهر یزد گذاشته می شود.

وی افزود: در شهر یزد باید سرعت را کاهش دهیم که با نصب تعداد زیادی دوربین این مهم انجام شده است و مجبوریم این کار را انجام دهیم زیرا تعداد خسارت مجروحین و کشته ها در تصادفات اینقدر زیاد است که نباید فردی به فکر بالابودن سرعت در شهر باشد.

معاون هماهنگی امور عمرانی استاندار گفت: مردم هم باید به ما کمک کنند زیرا این معضلی است که ممکن است خدای ناکرده هر لحظه برای هر کدام از ما اتفاق بیفتد.

سیدحسینی ادامه داد: نگرش مسئولان استان به ترافیک انسان محور است و شهرداری باید به سمت ساماندهی پیاده روها برود و خیابانها را انسان محور کند. به عنوان مثال ساماندهی خیابان مسجد جامع نمونه بارز نگرش جدید است که مردم با فاصله معینی پارک می کنند، بیشتر قدم می زنند و پیاده روی می کنند.

دعوت به مشارکت در زمینه تدوین برنامه های صنعت ساختمان

اجرای آن

۹. الزام به استفاده از سازنده ذیصلاح دارای پروانه اشتغال به کار از وزارت راه و شهرسازی، صدور دفترچه اطلاعات ساختمان و شناسنامه فنی و ملکی جهت صدور پایان کار ساختمان
۱۰. الزام به صدور برچسب انرژی ساختمان سبز
۱۱. الزام به استفاده از خدمات بیمه ای مربوط به بیمه کیفیت ساختمانها

۱۲. الزام به استانداردسازی و استفاده از محصولات ساختمانی استاندارد، مصالح و فناوریهای نوین ساختمان دارای گواهینامه و تاییدیه فنی از مرکز تحقیقات راه، مسکن و شهرسازی

۱۳. آموزش و به هنگام سازی دانش فنی مهندسان، کاردانها و معماران تجربی، کارگران فنی و سایر عوامل دخیل در ساخت و ساز و ترویج رعایت مقررات ملی ساختمان

۱۴. مدیریت بهینه بر ساخت و سازه، الزام به استفاده از روشهای صنعتی سازی ساختمان تا سقف ۱۵٪ ساخت و سازها در جهت مقاوم سازی، سبک سازی و کاهش خطرات ناشی از سوانح و حوادث غیرمترقبه

دفتر مقررات ملی ساختمان از کلیه پژوهشگران در بخش ساختمان و مسکن دعوت کرده است تا مطالعات تطبیقی و پژوهش های انجام شده، نقطه نظرات و پیشنهادهای خود را در زمینه صنعت ساختمان برای استفاده در تدوین برنامه های توسعه کشور ارائه نمایند. در این اطلاعیه از مهندسين خواسته شده است مطالب خود را حول محورهای ذیل به پست الکترونیکی دفتر مقررات ملی ساختمان به آدرس tadvin@bhrc.ac.ir ارسال نمایند.

۱. آسیب شناسی وضعیت ساخت و سازها در اجرای قانون نظام مهندسی و کنترل ساختمان
۲. نقد نظام فنی و اجرایی کشور و چندگانگی در آن

۳. پوشش بیمه در ساخت و سازها
۴. مطالعات تطبیقی وضعیت ساخت و ساز در ایران و مقایسه با کره جنوبی و ترکیه
۵. تاسیس صندوق ضمانت کارکردهای اساسی ساختمان

۶. نگهداری ساختمانها
۷. تجمیع خدمات مهندسی به عنوان EPC
۸. الزام به رعایت مقررات ملی ساختمان و حسن

فرارسیدن ایام الله دهه فجر انقلاب اسلامی مبارک باد

ایمن بسازیم، سالم بمانیم



به دعوت دفتر نمایندگی سازمان نظام مهندسی ساختمان در شهرستان اردکان ۶۰۰ نفر از پسران و دختران خردسال مدارس دوره ابتدایی این شهرستان در یک مسابقه نقاشی با عنوان « ایمن بسازیم، سالم بمانیم » شرکت کردند.

به گزارش روابط عمومی سازمان، این مسابقه دیدنی و پرهیجان به مناسبت روز ملی ایمنی در برابر زلزله با همکاری اداره آموزش و پرورش شهرستان اردکان در محل کانون امام خمینی (ره) این شهرستان برگزار شد و رئیس سازمان نظام مهندسی ساختمان استان یزد به همراه فرماندار و اعضای شورای اسلامی شهر اردکان از آن بازدید کردند.

مهندس فرشید رئیس سازمان نظام مهندسی ساختمان استان یزد در این بازدید، از دست اندرکاران برگزاری این مسابقه تقدیر کرد و گفت: ترویج فرهنگ مقاوم سازی و رعایت اصول ایمنی در میان فرزندان دانش آموز می تواند آنان را افرادی همیار مهندسان تربیت کند. به گفته وی با مقاوم سازی و اصولی سازی ساختمان ها علاوه بر امنیت جانی و مالی، صرفه جویی زیادی در مصالح ساختمانی و مصرف انرژی نیز صورت می گیرد.

مهندس فرشید با تقدیر از ایده های ارزشمند خردسالان که در نقاشی هایشان به چشم می خورد، آن را نشانه یادگیری خوب آنان و به بار نشستن آموزش های عملی مدیریت بحران در مانورهای زلزله مدارس توصیف کرد. وی با یادآوری خسارت های زلزله فاجعه بار بهم، آن را درس عبرتی برای حال و آیندگان دانست.

رئیس دفتر نمایندگی سازمان نظام مهندسی ساختمان اردکان نیز هدف از برگزاری این مسابقه را فرهنگ سازی در جامعه دانست و گفت: از مقطع ابتدایی باید کودکان با مسائل ایمنی آشنا شوند تا مبلغان ایمنی و همچنین همیاران مهندسان در جامعه باشند و با ایجاد نگاه کنجکاوانه

کودکان نسبت به ساخت خانه ایمن در برابر زلزله در آینده شاهد نسلی بصیر و هوشیار به مسائل مهندسی باشیم.

به گفته مهندس کمالی اردکانی به ۲۰ نفر برگزیدگان این مسابقه جوایزی از طرف نمایندگی سازمان نظام مهندسی ساختمان اردکان و فرمانداری این شهرستان اهدا می شود.

مشابه این مسابقه سال گذشته نیز با استقبال خوب دانش آموزان در این شهرستان برگزار شد.

فهرست برنامه های آموزشی تا پایان سال جاری

ارتقاء پایه	رشته	عنوان دوره
۲ به ۳	مکانیک	تاسیسات لوله کشی گاز ساختمانها
۱ به ۲	مکانیک	تاسیسات مکانیکی ساختمانهای بلند مرتبه و تفاوت آنها با ساختمانهای معمولی
۱ به ۲	معماری	الزامات هماهنگی، مدیریت و اجرای ساختمان
۱ به ۲	عمران، نظارت	روشهای تعمیر، مرمت و تقویت سازه ها
۱ به ۲	نقشه برداری	تهیه نقشه های مسطحاتی و رقومی عملیات خاکی
۱ به ۲	معماری	معماری زمینه گرا در بافتها
۱ به ۲	عمران، محاسبات	طراحی لرزه ای ساختمانهای فولادی به روش LRFD
۱ به ۲	مکانیک	سیستم های کنترل هوشمند تاسیسات مکانیکی
۱ به ۲ و ۲ به ۳	عمران و معماری، اجرا	روش های ساخت، فناوریهای نوین اجرای ساختمان و جزئیات اجرایی

برگزاری هر یک از دوره های فوق منوط به حد نصاب رسیدن شرکت کنندگان در دوره می باشد.

دعوت به ثبت نام شرکت در دوره آموزشی توجیهی

براساس مصوبه هیئت مدیره سازمان از مهندسانی که از سال ۹۱ تاکنون در آزمون ورود به حرفه در رشته های هفتگانه مهندسی پذیرفته شده ولی تاکنون در دوره توجیهی شرکت نکرده اند، دعوت می شود برای ثبت نام مقدماتی به بخش ثبت نام اولیه دوره های آموزشی روی سایت سازمان مراجعه نمایند. اختصاص سهمیه طراحی و نظارت به این گروه از اعضا با رعایت سایر شرایط، منوط به شرکت در این دوره است. براساس اطلاعیه صادره تنها ثبت نام کنندگان در دوره امکان حضور در جلسات را خواهند داشت. مهلت ثبت نام حداکثر تا هفتم بهمن اعلام شده است.

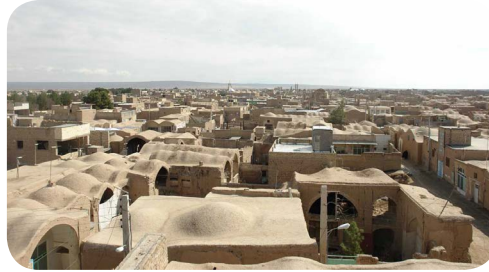
همراه برج آزادی، در روستای تنگ چنار



در میدان مرکزی شهر تنگ چنار از توابع شهرستان مهریز با کپی برداری از میدان آزادی تهران بنائی ساخته اند که جلب توجه می کند.

صدور پروانه ساختمان رایگان در بافت فرسوده

عنوان مسئول انجمن انبوه‌سازان استان و تجربه‌ام برای انبوه‌سازی در بافت تاریخی، هیچ مخالفتی با انبوه‌سازی در بافت تاریخی ندارم. بر اساس تجربیات گذشته در این حوزه، پیشنهادم به انبوه‌سازان این است که با توجه به فرصت‌های خوب در شهر یزد به ویژه حمایت‌های شهرداری و دولت در بافت فرسوده، اولویت خود را بافت تاریخی قرار ندهند چرا که برای صدور مجوز انبوه‌سازی در بافت تاریخی باید طرح و صلاحیت طراح نیز در شورای فنی اداره کل میراث فرهنگی، صنایع دستی و گردشگری استان بررسی و تایید شود.



امکانات لازم برای زندگی اعم از پارکینگ، فضای سبز، امکانات تفریحی و بهداشتی و خدمات درمانی موجب ترک این بافت از سوی ساکنان آن شده است.

نبود مبلمان شهری مناسب، ارائه نشدن خدمات شهری، تعریف نکردن چگونگی حضور اتومبیل در این بافت به عنوان عضو جدید خانواده‌ها، نبود امکانات آموزشی کافی در این فضا، اطلاع‌رسانی ناکافی و مناسب نبودن فرهنگ‌سازی برای شناساندن ارزش و نحوه محافظت از بافت یزدی‌ها را به سکونت در بخش‌های جدید شهر متمایل کرده است و آنها زندگی در شهرک‌های جدید و مناطق حاشیه‌ای شهر را به زندگی در بافت ترجیح می‌دهند.

در این حال مدیر کل میراث فرهنگی، صنایع دستی و گردشگری استان با رد ادعای مخالفت با انبوه‌سازی در بافت تاریخی یزد می‌گوید: با توجه به مسئولیت‌م به

شهرداری ناحیه تاریخی برای حمایت از انبوه‌سازی در بافت قدیم، پروانه رایگان صادر می‌کند. ارزش بافت تاریخی یزد به پویایی و جریان زندگی در آن است و به طور قطع، حفظ این ویژگی شرایط را برای ارجحیت یافتن بافت تاریخی یزد به سایر بافت‌های مشابه فراهم می‌کند اما اگر روزی زندگی از این بافت رخت بربندد، جز کالبدی بی‌جان و غیرقابل محافظت از آن باقی نخواهد ماند.

تجربه تلخ تخریب خانه‌های قدیمی خالی از سکنه این موضوع را ثابت می‌کند زیرا هر نقطه‌ای از بافت که از حضور ساکنان محروم شده، کم‌کم ویران شده است. از این رو می‌توان گفت که ساخت ساختمان‌های مسکونی جدید با رعایت اصول استاندارد برای رفع نیاز افرادی که به سکونت در بافت قدیمی یزد علاقه‌مند هستند، اقدامی اجتناب‌ناپذیر است.

اهمیت سکونت در بافت قدیم

یکی از انبوه‌سازان مسکن استان می‌گوید: سکونت در بافت تاریخی از یک طرف باعث حفظ و نگهداری بناها و کالبد این بافت هم‌زمان با ایجاد امنیت در بافت می‌شود و از طرف دیگر یک بافت زنده، پویا و فعال را به گردشگران معرفی می‌کند. وحید دستگاهداری ادامه می‌دهد: نبود

تاثیر انبوه‌سازی بر رونق بافت

شهردار ناحیه تاریخی یزد از صدور مجوز انبوه‌سازی در بافت تاریخی یزد با هماهنگی شهرداری ناحیه تاریخی و اداره کل میراث فرهنگی استان منطبق بر ضوابط طرح تفصیلی شهر خبر می‌دهد. «سید محمود کشفی‌پور» می‌گوید: شهرداری ناحیه تاریخی برای حمایت از انبوه‌سازی در بافت تاریخی، برای متقاضیان پروانه رایگان صادر می‌کند. وی می‌افزاید: انبوه‌سازی در بافت تاریخی، موجب رونق بافت می‌شود از این رو شهرداری همه تقاضاها برای انبوه‌سازی در بافت تاریخی را پیگیری می‌کند.

سایت‌های مفید برای مهندسان معمار

تدوین و ارسال: مهندس مهدی فخرالدین - ارشد معماری

- www.pritzkerprize.com
- www.greatbuildings.com
- www.archdaily.com
- www.archello.com
- www.architecturelab.net
- www.ilikearchitecture.net
- www.residentialarchitect.com
- www.architecturaldigest.com
- www.architecturaldigest.com
- www.coffeewithanarchitect.com
- www.archrecord.construction.com
- www.lifeofanarchitect.com
- www.architectmagazine.com
- www.materialicious.com
- www.texasarchitects.org
- www.stuckinstudio.com
- www.blog.modern.com
- www.ncarb.org

بافت تاریخی یزد در قیاس با فرانسه



خانم اوژینی (Eugenie) دانشجوی دکتری رشته معماری گلین از دانشگاه گرونوبل فرانسه برای تحقیقات پایان‌نامه خود در خصوص معماری گلین به یزد آمده است. وی می‌گوید: به نظر می‌رسد ساختمان‌هایی که در خانه‌های قدیمی زیر زمین شکل گرفته‌اند حتی در برابر زلزله مقاوم باشند و نوع ساخت این بناها در زیر زمین که در تابستان هوای خنکی دارد بسیار جالب است.

وی در مورد یزد می‌گوید: معماری یزد زیباست و قدم زدن در یک شهر تاریخی که می‌دانیم چه قدمتی دارد بسیار حس خوبی است ولی نکته جالب یزد مردم آن هستند چرا که برخلاف فرانسه مردم و عابرین پیاده در خیابان‌های یزد دیده نمی‌شوند.

وی می‌گوید: هرچند در یزد زلزله زیاد رخ نداده است ولی با توجه به نوع ساخت خانه‌های قدیمی و وجود زیر زمین‌هایی که حتی دارای حیاط هم بوده‌اند در این خانه‌ها، برای زلزله هم شاید دوراندیشی شده باشد که باید مطالعه شود. وی می‌گوید: در فرانسه هم خانه‌های تاریخی حفاظت و نگهداری می‌شوند هر چند تعداد آنها کمتر از ایران است و معتقدم آنچه از پدران ما به ما رسیده است حاصل دقت و تجربه بوده و باید حفظ شود.

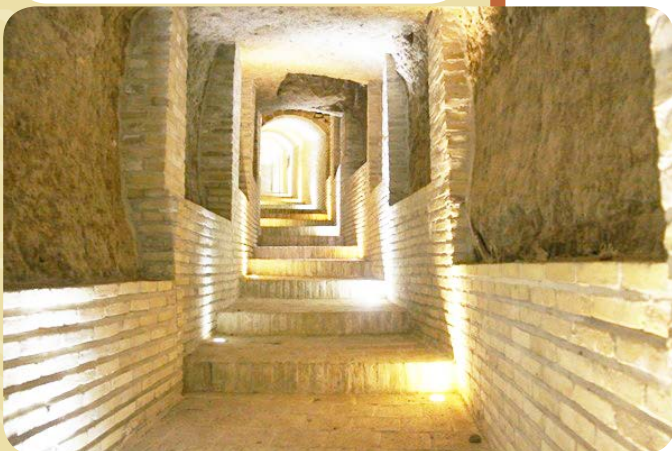
آشنایی با یکی از مفاخر ساختمانی در استان

قنات تاریخی و کهن زارچ در طول مسیر طولانی خود زمینه بهره‌مندی مجاوران خود را به اشکال مختلف فراهم نموده است. ایجاد پایاب‌های محلی، حفر سرداب‌های منازل و ساخت آسیاب آبی در مسیر این قنات و سایر قنات‌های استان به وفور دیده می‌شود.

از جمله آسیاب‌های آبی یزد، آسیابی است که در محله کشکنو و در پشت دروازه این محله در کنار حسینیه، آب انبار، بازارچه‌ی این محل قرار دارد. آسیابان کوشکنو آقای غلامعباس طاحونه دار که این میراث را از اجداد خود به ارث دارد می‌گوید: چرخ این آسیاب تا اواخر دهه ۴۰ با استفاده از نیروی آب قنات می‌چرخیده است و روزانه ۱۵۰۰ کیلو گندم را آرد می‌کرده است.

از ویژگی‌های منحصر به فرد آسیاب کوشکنو این است که بر محل تلاقی سه قنات صدری، اله آباد و زارچ واقع شده است، تنوره آن ۱۶ متر عمق و ۳ متر قطر داشته است و برای نوررسانی و تهویه این محل ۷ نورگیر در آن تعبیه شده است.

«حسن شهاب‌نیا» فرزند این آسیابان پیر می‌گوید برای بازسازی این میراث اجدادی با ایجاد ۸۵ پله و پیمایشی قریب ۱۰۰ متر امکان بازدید از این محل را در عمق ۲۲ متری زمین فراهم نموده است.



طرح صدور دو مرحله ای پروانه ساختمان

بر اساس برخی گزارش های دریافتی، وزارت راه و شهرسازی به عنوان متولی اصلی مدیریت سازوکار بازار ساخت و ساز در قالب اصلاح مبحث دوم مقررات ملی ساختمان قصد دارد تا پروسه صدور پروانه ساختمانی را از حالت تک نسخه ای تغییر دهد و به جای آن، دو پروانه به ترتیب تحت عناوین «پروانه شهرسازی» و «پروانه ساخت» صادر کند.

پروانه اول صرفاً به نام مالک زمین است که مطابق آن، امتیازها و حقوق مربوط به ملک شامل نوع کاربری، میزان تراکم و سایر ضوابط شهرداری، برای ملک تثبیت و تعیین می شود و پروانه دوم که همان مجوز رسمی ساخت و ساز است، فقط به سازنده صلاحیت دار ارائه خواهد شد.

کارشناسان شهری دو مرحله ای شدن صدور پروانه ساختمانی را دارای سه مزیت مهم برای شهر و شهروندان می دانند. مزیت نخست این است که از آنجایی که پروانه اول (که همان پروانه شهرسازی است) تاریخ انقضا ندارد، مالک عجله ای در ساخت ندارد بنابراین نیاز نیست در روزهای پایانی سال از ترس تغییر ضوابط شهرسازی و با جیب خالی برای اخذ پروانه ساختمانی اقدام کند، بلکه می تواند بعد از فراهم شدن بنیه مالی مناسب برای ساخت و ساز، از طریق سازنده دارای صلاحیت اقدام کند؛ این شیوه مانع از افزایش تعداد ساختمان های نیمه کاره می شود که به عنوان دومین مزیت تغییر سازوکار نظام صدور پروانه ساختمانی محسوب می شود.

به گفته کارشناسان شهری سومین مزیت این روش، رفع خطری است که ساختمان های نیمه کاره شهر از دو منظر اقتصادی و محیط زیست برای شهر ایجاد می کند. افزایش تعداد ساختمان های نیمه کاره از یکسو به حبس سرمایه ها در بخش مسکن و از سوی دیگر به آلودگی های زیست محیطی منجر خواهد شد.

رها ماندن انباشت مصالح ساختمانی که با وزش باد باعث برپا شدن توفانی از شن و ماسه می شود، ایجاد گل و لای و انسداد جوی های آب در زمان بارندگی، آلودگی صوتی ناشی از لغزش سازه های ناپایدار رها شده به ویژه در فضاهای مسکونی از جمله آلودگی های ساختمان های نیمه کاره در سطح شهر است که باعث نشست های احتمالی، کاهش ظرفیت باربری و تغییر مکان های جانبی شده که حتی موجب ایجاد ترک در سازه های مجاور گود و خطر آوار آن نیز از جمله آسیب های احتمالی ناشی از گودهای عمیق رها شده، هستند. اگرچه به گفته برخی از کارشناسان شهری ابزار عملیاتی مشخص و پرقدرتی در این بخش وجود ندارد اما مدیران شهری شامل اعضای شورای شهر و شهرداری دو مرحله ای شدن صدور پروانه ساختمانی را گامی در جهت بهبود این وضعیت تلقی می کنند.

نماینده ولی فقیه در استان: ضرورت تحول در شهر و شهرسازی

مدیرکل راه و شهرسازی استان یزد به اتفاق جمعی از مدیران، با آیت ا... ناصری نماینده ولی فقیه در استان دیدار کردند.



امام جمعه یزد در این دیدار گفت: ادارات عمرانی مثل اداره راه و شهرسازی باید در اجرای طرح های بزرگ و وسیع با همت و تلاش بیشتر پیش بروند و کارهای زیادی

که موجب تحول در شهر می شود مورد توجه و عنایت قرار بگیرد. وی با تأکید بر نیاز به یک مجموعه بزرگ اجتماع مردمی و عاشورایی گفت: یزد فاقد چنین مکانهای بزرگ فرهنگی است و نیاز به ساخت یک مصلاهی بزرگ کاملاً احساس می شود و این مصلی می تواند دارای بخش های مهم فرهنگی و علمی و آموزشی باشد.

در این دیدار دکتر نقصان محمدی، مدیر کل راه و شهرسازی استان یزد در گزارشی از روند اقدامات و پروژه های در دست اقدام این اداره کل گفت: با توجه به موقعیت استان و قرار گرفتن در چهار راه مواصلاتی کشور، از مجموع ۸۰۱۳۱ کیلومتر راه های استان، ۶۵۳ کیلومتر بزرگراه، در رتبه هشتم، ۶۶۳ کیلومتر راه های اصلی در رتبه پانزدهم و ۱۱۶۶ کیلومتر راه های شریانی در رتبه دهم کشوری قرار داریم.

دکتر نقصان محمدی با اشاره به ۲۲ طرح توسعه شهری گفت: اکثریت این طرح ها به پایان رسیده است.

مدیر کل راه و شهرسازی استان یزد خاطر نشان کرد: تاکنون ۲۲ هزار واحد مسکن مهر در استان ساخته شده که ۴۶۰ واحد باقیمانده در مرحله پایانی ساخت و ساز می باشد و به زودی مورد بهره برداری قرار خواهد گرفت.

وی افزود: در طراحی های توسعه شهری و ساخت و سازها تأکید بر معماری ایرانی اسلامی است.

سقف های عرشه فولادی از طراحی تا اجرا



سیستم مرکب دال فولادی-بتنی، یکی از اقتصادی ترین روش های ساخت سقف برای ساختمان ها شناخته شده است.

این سیستم از مقاطع مختلط دال بتن مسلح بر روی ورقه های دوزنقه ای که به تیرها و شاه تیرهای فولادی متصل می شوند، تشکیل شده است. عملکرد

مختلط دال بتن مسلح فوقانی و ورق فولادی فرم داده شده تحتانی، نقش بسزایی در تأمین صلبیت سقف و رفتار آن خواهد داشت. چنانچه در این سقف از تیرهای لانه می توان تأسیسات مکانیکی و الکتریکی را به آسانی در امکان دسترسی به تأسیسات مورد نظر در مواقع بروز خرابی، به راحتی امکان پذیر می باشد. مزایای سقف عرشه فولادی

مطلوب برشی

زنبوری استفاده شود،

زیر سقف تعبیه نمود. لذا

مکان پذیر می باشد.

- کاهش وزن مرده سقف و سبک شدن سازه
- ۲۰ تا ۳۰ درصد صرفه جویی در مصرف فولاد اسکلت سازه
- ۶۰ تا ۷۰ درصد صرفه جویی در مصرف میلگرد سقف
- ۱۵ تا ۲۰ درصد صرفه جویی در مصرف بتن سقف
- وزن کمتر سقف باعث وزن کمتر سازه شده و اسکلت و فنداسیون ساختمان سبکتر می شود
- وزن بار مرده این پروفیل با ۸ سانتیمتر حجم بتن ۲۱۰ کیلو گرم بر متر مربع است که از وزن سقف کامپوزیت سنتی با همین خصوصیات فنی ۶۰ کیلو گرم کمتر می باشد
- حذف میلگردهای کششی
- افزایش فواصل تیربیزی بین ۳ تا ۵ متر بدون شمع بندی
- حذف قالب بندی
- امکان بتن ریزی کلیه سقف ها در یک زمان
- سقف استاندارد و شناخته شده در آیین نامه های ساختمانی
- رعایت کلیه ضوابط مندرج در مبحث دهم مقررات ملی ساختمان
- مورد تأیید مرکز تحقیقات راه، مسکن و شهرسازی
- لرزش حداقل سقف
- یکپارچگی و صلبیت بیشتر دیافراگم سقف
- مقاومت در برابر آتش سوزی (۲ تا ۴ ساعت)

در روز بدون حادثه، مانور بزرگ ایمنی راهها در یزد برگزار شد.



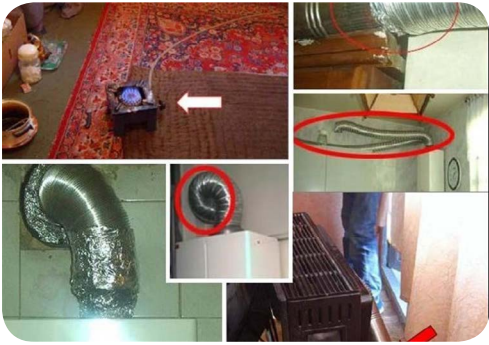
مدیر راهداری اداره کل راه و شهرسازی استان می گوید: در هفته ایمنی راه ها و روز بدون حادثه ماشین آلات و اکیپ های راهداری همسو با سایر دستگاه های امداد رسان برای خدمت به رانندگان در محور های تحت پوشش مستقر شدند.

آقای ذاکر با اشاره به کاهش ۹ درصدی تلفات جاده ای در ۷ ماهه نخست امسال ابراز امیدواری کرد رانندگان عزیز با رعایت مقررات رانندگی و سرعت مطمئنه در ادامه کاهش روند حوادث تلخ جاده ای همکاری نمایند و در طول سال، شاهد کاهش حوادث باشیم.

وی ضمن اشاره به شاخصه های ایمنی راهها گفت: نصب علائم و تجهیزات ایمنی راه ها و آشکارسازی و رفع نقاط پر حادثه در محورهای مواصلاتی، روکش آسفالت و ترمیم رویه راهها و ایمن سازی محورهای مواصلاتی از مهمترین اقدامات این مدیریت در حوزه ایمنی راهها می باشد.

وقوع چند حادثه گاز گرفتگی در یزد

باعث کاهش خطر آسیب دیدگی مردم و مشکلات ناشی از آن می شود لذا شایسته است رسانه های عمومی در اطلاع رسانی به مردم و آموزش آنان تلاش مضاعف نمایند.



دمای هوا حوادث ناشی از گازگرفتگی با گاز CO بر اثر بی احتیاطی و استفاده نادرست از وسایل گازسوز در حال افزایش است.

روزهای سوم و چهارم آذرماه در شهرستان های تفت و مهریز چند مورد گاز گرفتگی با ۱۳ مصدوم اتفاق افتاد که این حوادث به علت نقص در دودکش بخاری بوده است.

در این حوادث مجموعاً دو خانواده از شهرستان تفت با ۱۱ مصدوم و دو نفر نیز در روستای تنگ چنار دچار گازگرفتگی شدند که خوشبختانه پس از اقدامات درمانی و حمایتی بهبود یافتند.

دکتر احمد دهقان سرپرست مرکز مدیریت حوادث و فوریت های پزشکی استان یزد در این زمینه گفت: رعایت توصیه های ایمنی و استفاده درست از وسایل گازسوز

در بخش زارج یک خانواده دونفره بر اثر گازگرفتگی جان باختند.

با حضور تکنسین های اورژانس ۱۱۵ در محل حادثه مشخص شد این حادثه در شب قبل اتفاق افتاده و این زن و شوهر ۵۴ و ۶۰ ساله به دلیل استنشاق منوکسید کربن فوت کرده اند.

علت وقوع این حادثه بسته بودن تمامی در و پنجره ها و نصب نامناسب بخاری گازی بوده است. سرپرست مرکز مدیریت حوادث و فوریت های پزشکی استان یزد با توصیه به شهروندان به ویژه در روزهای سرد سال از آنان خواست برای استفاده از وسایل گرمایشی حتماً به نکات ایمنی توجه کرده و نسبت به استاندارد بودن وسایل گرمایشی مورد استفاده توجه کنند.

در همین حال با شروع روزهای سرد و بارندگی و کاهش

رشد ۱۲۴ درصدی نصب انشعاب گاز در استان یزد

مدیر عامل شرکت گاز استان یزد در نشستی گفت: نصب انشعاب گاز از طرف شرکت گاز استان یزد امسال نسبت به مدت مشابه سال قبل صدویست و چهار درصد رشد داشته است.

منوچهر فلاح افزود: سال گذشته چهار هزار و چهارصد و هشتاد و یک انشعاب گاز در سطح استان بیش از هجده هزار مشترک از نعمت گاز طبیعی بهره مند شدند.

تاکنون در استان یزد هجده شهر و صد و هشتاد و دو روستا به شبکه گاز طبیعی متصل شده که موجب بهره مندی نود و سه درصد جمعیت استان یزد از نعمت گاز طبیعی شده است.



بیش از یک طبقه ستون بدون جوشکاری و اتصالات لازم روی ستون زیرین قرار داده شود.

۱۵ - هنگام بارندگی شدید و وزش بادهای سخت و یخبندان، از نصب و برپاداشتن تیرهای فلزی خودداری کنید.

۱۶ - انجام جوشکاری الکتریکی روی داربست های آویزان که با کابل نگهداری می شود مجاز نیست. کابل های دستگاه های جوشکاری الکتریکی باید دارای روپوش عایق مطمئن و بدون زدگی باشد.

۱۷ - از گذاشتن بار و تکیه دادن داربست به کارهای بنایی که ملات آن به طور کامل سفت نشده خودداری کنید.

کارگران را نباید به بالا بردن و پائین آوردن بار و ابزار کار محکم یا سنگین به وسیله نردبان وادار کرد.

۱۸ - هنگامی که کارهای بنایی در طبقات زیر انجام می شود، باید سقف یا پوشش مناسبی برای نصب و برپاداشتن تیر آهن و کارهای بتنی و نصب سنگ در طبقات قرار داده شود تا کارگران از سقوط مصالح از طبقات بالا ایمن باشند.

۱۹ - ظرف محتوی قیر داغ نباید در محوطه بسته نگهداری شود مگر آنکه قسمتی از محوطه باز بوده و تهویه به طور کامل و کافی انجام گیرد.

۲۰ - بالا بردن آسفالت یا قیر داغ به وسیله کارگر و نردبان ممنوع است. شعله های باز، مشعل، کبریت مشتعل و وسایل مشابه نیز نباید در مجاورت دهانه های مجاری فاضلاب، خطوط اصلی گاز و مجاری مشابه قرار داده شود.

۲۱ - برای گرم کردن بشکه های محتوی قیر باید ابتدا قسمت فوقانی قیر در ظرف ذوب شود. از حرارت دادن و تابش شعله به قسمت های زیرین ظرف قیر در ابتدای کار خودداری کنید.

ساختمان ۳ طبقه در یزد فروریخت



به گزارش خبرگزاری بسیج: این ساختمان سه طبقه که در منطقه قاسم آباد یزد واقع شده است؛ به صورت ناگهانی بر اثر گودبرداری غیراصولی زمین مجاور آن فروریخت. خوشبختانه کسی در این منزل سکونت نداشته و حادثه خسارت جانی به دنبال نداشته است.

نکات ایمنی ضروری در عملیات ساختمان سازی

کارگران کارگاه های ساختمانی باید مجهز به کلاه و کفش ایمنی باشند و بسته به شرایط و نوع کار، سایر وسایل حفاظت فردی همچون دستکش، ماسک، کمربند و طناب نجات نیز مطابق ضوابط آیین نامه مربوط باید در اختیار آنها قرار داده شود.

۱- کارگران کارگاه های ساختمانی باید مجهز به کلاه و کفش ایمنی باشند و بسته به شرایط و نوع کار، سایر وسایل حفاظت فردی همچون دستکش، ماسک، کمربند و طناب نجات نیز مطابق ضوابط آیین نامه مربوط باید در اختیار آنها قرار داده شود.

۲- تمامی معابر، پلکان ها، سطوح شیبدار، باز شوها، پرتگاه ها و نقاطی که احتمال خطر سقوط افراد را دربر دارند، باید با نرده و پوشش های موقت و مناسب حفاظت شوند.

۳- از کار کردن کارگران روی بام ساختمان ها در هنگام باد و توفان و بارندگی شدید و یا هنگامی که سطح بام پوشیده از یخ باشد، جلوگیری به عمل آید.

۴- در هنگام کار روی بام های شیبدار و یا بام های پوشیده از صفحات شکننده مانند صفحات موجدار نور گیر و ورق های فشرده سیمانی (ایرانی-ت) باید از نردبان ها یا صفحات تراولینگ با عرض حداقل ۲۵ سانتیمتر استفاده شود. این نردبان ها و صفحات باید محکم و مطمئن نصب شده باشند تا احتمال لغزش آنها در زیر پای کارگران کاهش یابد.

۵- در لبه سطوح شیبدار باید موانع مناسب و کافی برای جلوگیری از سقوط کارگر یا ابزار کارپیش بینی شود.

۶- کارگرانی که روی بام های شیبدار یا شیب بیش از ۲۰ درجه کار می کنند باید مجهز به کمربند ایمنی و طناب نجات باشند.

۷- معابری که برای عبور فرغون یا چرخ های دستی ساخته می شود باید دارای سطوح صاف باشد و برای عبور هر فرغون حداقل یک متر عرض در نظر گرفته شود.

۸- قالب بتن باید قبل از بتن ریزی مورد بازرسی قرار گرفته و نسبت به استحکام آن اطمینان حاصل شود.

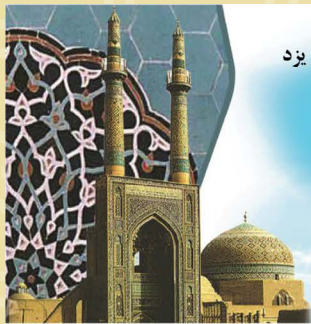
۹- هنگام برداشتن قالب بتن باید احتیاط های لازم به منظور



دیگر، تیر آهن زیرین باید صد در صد پیچ و مهره و یا جوشکاری شده باشد.

۱۳- خرپاها باید به وسیله نگهدارنده روی پایه قرار گیرند و پس از نصب مهارهای لازم و اطمینان کامل از پایدار بودن آن، از نگهدارنده جدا شوند.

۱۴- در مواردی که ستون های آهن روی هم قرار می گیرند نباید



صاحب امتیاز: سازمان نظام مهندسی ساختمان استان یزد

مدیر مسئول:
مهندس علیرضا فرشید
با همکاری هیئت تحریریه
صفحه آرایی: سعیده شیخ راستی

روابط عمومی سازمان نظام مهندسی ساختمان
استان یزد

www.yazdnezam.ir

Email:yazdnezamro@yahoo.com

تلفن: ۵-۰۳۵-۳۸۲۶۰۸۰۱ (داخلی ۴۰۸ - روابط عمومی)

فکس: ۳۸۲۶۰۸۰۰

نشانی: یزد- بلوار امام جعفر صادق(ع)- ساختمان مرکزی سازمان نظام مهندسی استان یزد



نشریه داخلی سازمان نظام مهندسی ساختمان
استان یزد

آشنایی با مبانی فعالیت دفتر امور مقررات ملی ساختمان

دفتر امور مقررات ملی ساختمان یکی از دفاتر وزارت راه و شهرسازی است که در اجرای قانون نظام مهندسی و کنترل ساختمان و آئین نامه اجرایی آن دارای وظایف اصلی به شرح زیر می باشد:

* ترویج مقررات ملی ساختمان

* نظارت عالی بر مقررات ملی ساختمان

۱- ترویج مقررات ملی ساختمان

ترویج مقررات ملی ساختمان مهمترین وظیفه دفتر امور مقررات ملی ساختمان می باشد که قانونگذار همواره در مواد ۴، ۲، ۱۱، ۱۵ و ۲۱ قانون نظام مهندسی و کنترل ساختمان و در مواد ۵، ۷، ۱۱، ۲۱، ۲۶، ۲۷، ۲۸ و ... آئین نامه اجرایی بر اهمیت آن و راههای گوناگون ترویج آن از جمله ارتقاء دانش فنی و به روزرسانی اطلاعات فنی مهندسان از طریق سیاستگذاری و برنامه ریزی در برگزاری دوره های آموزشی، سمینارهای تخصصی و تهیه راهنماهای مباحث مقررات ملی ساختمان و همچنین افزایش آگاهی های دانش آموزان، دانشجویان و عموم مردم با استفاده از فیلم های آموزشی، برنامه های تلویزیونی و ... تأکید می نماید. یکی از وظایف و مسئولیتهای ترویجی این دفتر در اجرای مواد ۱۱، ۲۶ و ۲۸ آئین نامه اجرائی قانون نظام مهندسی و کنترل ساختمان تعیین صلاحیت حرفه ای مهندسان، کاردانهای فنی ساختمان و معماران تجربی می باشد که این وظیفه با برگزاری آزمونهای حرفه ای مهندسان و کاردانهای فنی ساختمان در رشته های معماری، شهرسازی، عمران، مکانیک، برق، نقشه برداری و ترافیک و همچنین برگزاری آزمونهای تعیین صلاحیت حرفه ای معماران تجربی تحقق یافته است.

همچنین کمک به گسترش و ترویج فن آوریهای نوین و تولید صنعتی مسکن و ساختمان که از اولویتهای مهم وزارت راه و شهرسازی در جهت ارتقاء کیفیت و افزایش تولید مسکن در کشور می باشد از وظایف دیگر این بخش می باشد. انجام امور مرتبط با این بخش در حوزه معاونت ترویج و آموزش مقررات ملی ساختمان این دفتر انجام می پذیرد.

۲- نظارت عالی بر مقررات ملی ساختمان

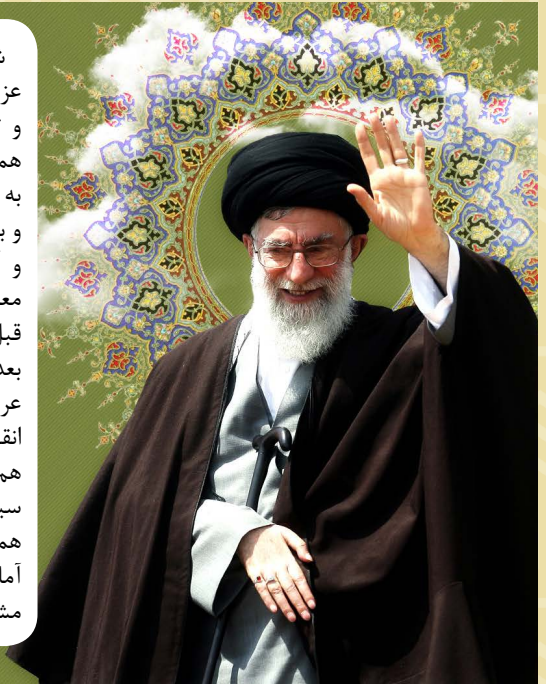
به استناد ماده ۳۵ قانون نظام مهندسی و کنترل ساختمان، مسئولیت نظارت عالی بر اجرای مقررات ملی ساختمان و همچنین ضوابط و مقررات شهرسازی در طراحی و اجرای تمامی ساختمانها و طرحهای شهرسازی و عمران شهری برعهده وزارت راه و شهرسازی می باشد و این دفتر مسئولیت پیگیری این بخش را برعهده دارد.

علاوه بر کلیه افراد حقیقی و حقوقی شاغل در بخش ساخت و ساز، سایر حوزه هایی که در دامنه کنترل و نظارت عالی قرار می گیرند شامل مراجع صدور پروانه ساختمانی و شهرداریها، ادارات کل راه و شهرسازی، سازمانهای نظام مهندسی ساختمان، بنیاد مسکن انقلاب اسلامی و ... می باشند.

حمایت از استقرار بیمه کیفیت ساختمان در جهت ارتقاء کیفیت ساخت و سازها و حمایت از حقوق مصرف کنندگان از دیگر وظایف این بخش می باشد.

دیدار یار در دیار دارالعباده

شهر شما و استان شما - برادران و خواهران عزیز یزدی! - مرکز دانش، مرکز هنر، مرکز کار و تلاش و ابتکار، مرکز ایمان و دین باوری است. همواره مردم عزیز شهر یزد و استان یزد را به عنوان مردمی با استعداد، نجیب، سرشار از ایمان و باور دینی، سرشار از نیروی کار و ابتکار و تحرک و آماده در همه ی میدانهای که در طول تاریخ معاصر ما از ملت ایران انتظار می رفته است، هم قبل از انقلاب به چشم دیدیم؛ تجربه کردیم، هم بعد از پیروزی انقلاب، مردم یزد درخشیدند؛ در عرصه های دفاع مقدس، در عرصه ی دفاع از هویت انقلاب اسلامی و پس از پایان دفاع مقدس، تا امروز هم در عرصه ی دفاع از ارزشهایی که مورد تهاجم سیاسی و فرهنگی دشمنان قرار گرفته بود، در همه ی این میدانها، مردم عزیز یزد را پابه رکاب، آماده به کار، کمر بسته و دارای عزم و تصمیم مشاهده کردیم و آزمودیم.



چند خبر از باشگاه ورزشی سازمان



کوه و کویر، پذیرای ورزشکاران سازمان

در دی ماه سال جاری کمیته کوهنوردی باشگاه ورزشی سازمان نظام مهندسی ساختمان

استان یزد بر اساس برنامه ریزی قبلی دو برنامه یکی کوهنوردی و دیگری کویرنوردی را با حضور علاقمندان به این رشته برگزار نمود.

برنامه اول صعود به ارتفاعات شیرکوه بود که در تاریخ جمعه ۱۱ دی ماه با وجود سردی هوا و بارش برف در مسیر این صعود با موفقیت انجام شد.

برنامه دوم کویرنوردی در منطقه طاقتستان ابرکوه بود که در تاریخ ۲۵ دی ماه برگزار شد، در این برنامه گروه پس از کویرنوردی از سد کاسه رود ابرکوه نیز بازدید نمودند.

آکادمی تنیس روی میز در دانشگاه یزد بهمن ماه افتتاح خواهد شد



مهندس سعیدنامه مدیرباشگاه ورزشی سازمان نظام مهندسی ساختمان استان یزد از افتتاح آکادمی تنیس روی میز با همکاری دانشگاه یزد خبر داد.

وی در توضیح این خبر گفت: با فراخوانی که در